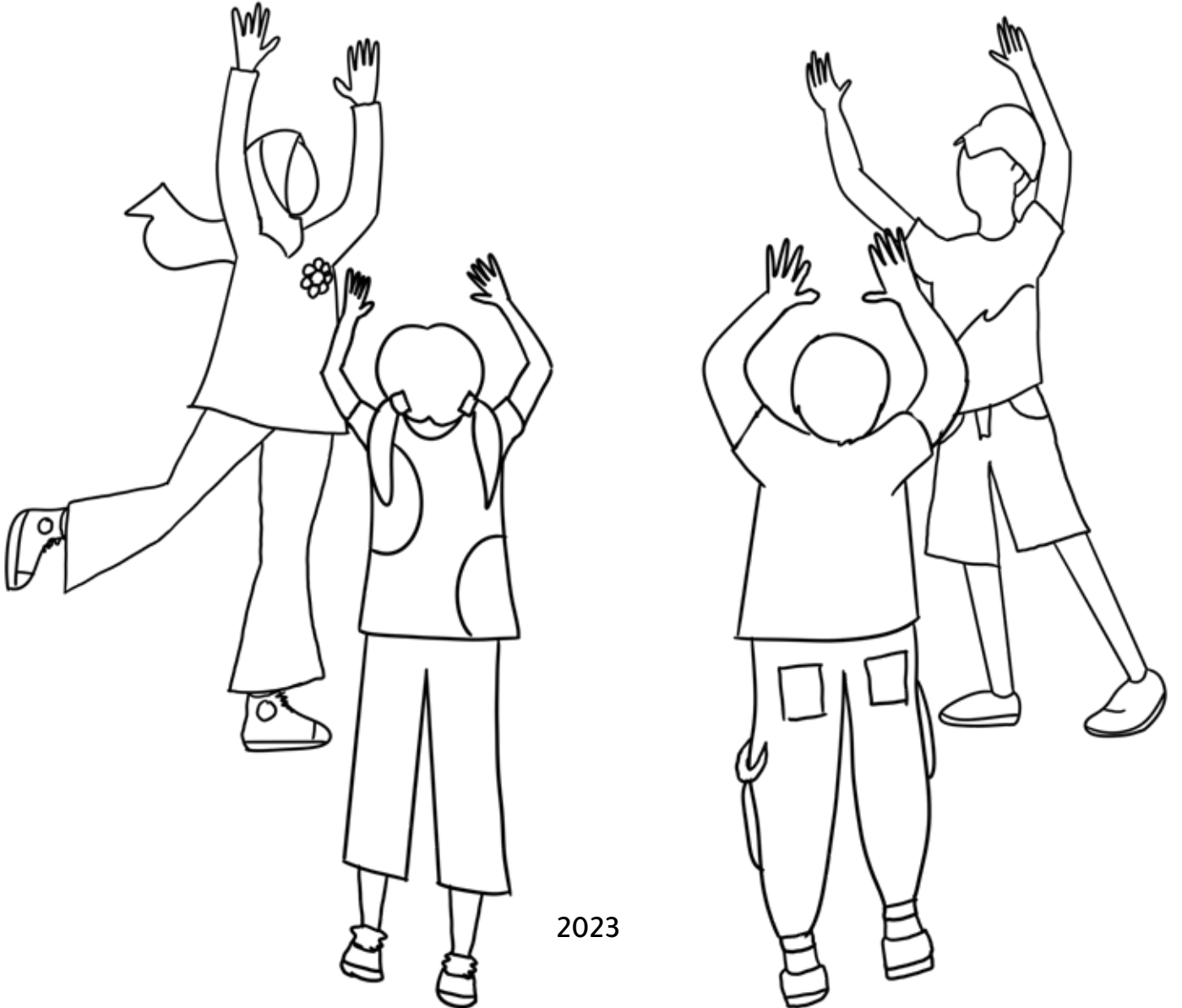




دولة فلسطين
سلطة جودة البيئة

دليل المخيمات الصيفية



2023

الفهرس

| | |
|----|---|
| 3 | المقدمة |
| 5 | الفصل الأول: معطيات عامة عن المخيمات |
| 9 | الفصل الثاني: المداخل المفاهيمية للدليل |
| 16 | الفصل الثالث: أنشطة بيئية تفاعلية |
| 59 | الفصل الرابع: نماذج |
| 62 | المراجع |



المقدمة

يُعد المجتمع الفلسطيني مجتمع فتي وشاب، لذلك لا بد من تعزيز دورهم في المجتمع، والعمل على تفجير طاقاتهم المتنوعة وتقوية دافعية التغيير والإبداع لديهم على كافة الأصعدة وفي مختلف المجالات.

وقد أولت سلطة جودة البيئة هذه الشريحة اهتماماً كبيراً في إطار سياساتها وبرامجها المنفذة تجاه الحفاظ على البيئة وحماية مواردها الطبيعية واستدامتها، حيث سعت بكافة الوسائل والطرق إلى رفع مستوى الوعي البيئي لدى هذه الشريحة من المجتمع، وتعديل سلوكياتهم تجاه بيئتهم، واستغلال طاقاتهم وقدراتهم لتأهيلهم وتمكينهم من حمل ونقل الرسالة البيئية تحفيزاً للمشاركة المجتمعية في حماية البيئة، وتعزيزاً للصمود الفلسطيني على أرضه.

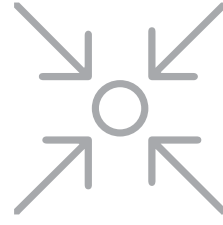
ولخلق جيل واع بيئياً جيل صامد على أرضه، بادرت سلطة جودة البيئة بإقامة المخيمات البيئية والكشفية، كما شاركت العديد من المؤسسات الوطنية الرسمية وغير الرسمية في إقامة المخيمات الصيفية والشتوية وتنفيذ العديد من الأيام والفعاليات البيئية خلالها بهدف تنمية الأطفال بيئياً وإكسابهم القيم والسلوكيات البيئية الايجابية وترسيخها لديهم لتصبح أسلوب حياة يومي.

إضافة إلى العمل على تنظيم دورات تدريب مدربين تستهدف قادة ومنشطي الزوايا البيئية في المخيمات الصيفية أو الشتوية أو المشاركة في تنظيمها لتطوير الأداء ونشر الرسالة البيئية في تربية النشء والنهوض بالواقع البيئي بما يخدم حماية البيئة واستدامتها.

وقد جاء هذا الدليل ليكون بمثابة مرجع بيئي توجيهي وتدريب استند على خبرة تراكمية عبر سنوات العمل الطويلة في مجال التوعية والتعليم والتدريب البيئي.

وتأمل سلطة جودة البيئة من هذا الدليل زيادة المعرفة البيئية والخبرة لدى العاملين مع فئة الأطفال والشباب وغيرهم وتوحيد الجهود في مجال تدريبهم وتوعيتهم في هذا المضمار، إضافة إلى توضيح كيفية تنفيذ عدد من الأنشطة البيئية التفاعلية ضمن الزاوية البيئية في المخيمات التخصصية وغير التخصصية.

رؤية سلطة جودة البيئة بيئة محمية نظيفة مستدامة



قانون البيئة الفلسطيني رقم 7 للعام 1999



يُشجع قانون البيئة الفلسطيني على جمع ونشر المعلومات البيئية المختلفة وزيادة الوعي الجماهيري بمشاكل البيئة، وقد ورد في نص المادة (4) من القانون فيما يخص «تعميم مفهوم التربية البيئية» تقوم الوزارة بالتعاون مع الجهات المختصة بتعميم مفهوم وغايات التربية البيئية عن طريق المدارس والجامعات والهيئات والنوادي وتشجيع المبادرات الجماعية والفردية للعمل التطوعي الهادف إلى حماية البيئة».

بينما ورد في نص المادة (5) من القانون فيما يخص «الحقوق المكفولة بموجب القانون» يكفل هذا القانون:

أ. حق كل انسان بالعيش في بيئة سليمة ونظيفة والتمتع بأكبر قدر ممكن من الصحة العامة والرفاه.

ب. حماية ثروات الوطن الطبيعية وموارده الاقتصادية والحفاظ على تراثه التاريخي والحضاري دون أضرار أو آثار جانبية يحتمل ظهورها عاجلاً أو آجلاً نتيجة النشاطات الصناعية أو الزراعية أو العمرانية المختلفة على نوعيات الحياة والنظم البيئية الأساسية كالهواء والماء والتربة والثروات البحرية والحيوانية والنباتية.



مفهوم المخيمات

بشكل عام تم تعريف المخيمات على أنها: لبنة أساسية في تنمية العنصر البشري، ومكوناً رئيسياً في تنشئة الأطفال والشباب.

أنواع المخيمات

تختلف المخيمات تبعاً للهدف من إقامتها، فمنها الترويحية، والكشافية، والتدريبية ومخيمات الخدمة العامة، ويندرج تحت مخيمات الخدمة العامة المخيمات البيئية والهادفة بشكل عام إلى تنمية الإلتواء والحس البيئي لدى المشاركين بقصد تعديل السلوكيات والممارسات اليومية اتجاه البيئة بعناصرها المختلفة بحيث تكون ايجابية ومسؤولة بقصد حماية البيئة واستدامتها.

مفهوم المخيمات البيئية

هي مواقع مجهزة بالمعدات والأدوات والإمكانيات مستوفية لكافة الشروط الصحية والبيئية وشروط السلامة العامة التي تجعل منها أماكن صالحة لنشر الوعي البيئي، وترسيخ وتعزيز بعض القيم والسلوكيات البيئية الإيجابية لدى المشاركين فيها من خلال تنفيذ مجموعة من الأنشطة التفاعلية الترفيهية والتثقيفية النظرية والعملية التطبيقية والميدانية المنظمة والمنفذة تحت اشراف كوادر مدربة ومتخصصة من أجل تحقيق أهداف تربوية وثقافية وسلوكية بيئية من أجل حماية البيئة واستدامة مواردها الطبيعية لإستمرارية الحياة وتحسين جودتها.



أهداف المخيمات البيئية

- نشر قيم وثقافة الاحترام والحفاظ على مكونات البيئة الحية وغير الحية لدى الفئات المستهدفة.
- تفاعل الفئات المستهدفة الإيجابي مع موارد بيئتهم الطبيعية ومعايشتها والاستمتاع بها مع المحافظة عليها وحمايتها.
- خلق قيادة شبابية واعية وملتزمة بيئياً قادرة على تحمل المسؤولية تجاه تحسين الواقع البيئي.
- توفير الفرصة للاستفادة من اوقات فراغ المستهدفين في المشاركة في ايجاد الحلول المناسبة لبعض المشكلات البيئية.
- اشراك الفئات المستهدفة في أنشطة تساعد على فهم واجباتهم وحقوقهم البيئية.
- تشجيع وتطوير المشاريع والمبادرات الصديقة للبيئة.
- تنمية المهارات اليدوية والجسمانية عن طريق الممارسات العملية للأنشطة البيئية التطبيقية والميدانية.

ادارة المخيمات

من الشروط الواجب توفرها في ادارة المخيمات على مختلف أنواعها:

- يجب التأكد أن مدير المخيم لديه الكفاءة والقدرة على إدارة المخيمات.
- يجب أن يكون عدد المنشطين كافياً بحيث يتوفر منشط واحد لكل عشرة مشاركين.
- يجب أن يكون المنشط لديه الخبرة الكافية في مجال ادارة المخيمات.
- يجب أن يكون لدى مدير المخيم برنامجاً واضحاً.

برامج المخيمات

يجب أن يُراعى في برنامج المخيم ما يلي:

- التحقق من مواصفات موقع إقامة المخيم وأماكن تنفيذ الأنشطة وخاصة الألعاب البيئية والأنشطة الرياضية البيئية وهل تتوفر فيها شروط السلامة والأمان.
- نوع الأنشطة المتوفرة في المخيم.
- أن يتم ضبط أوقات الأنشطة والأستراحات.
- أن يتم توزيع عمل المنشطين بشكل مناسب ودقيق ويتم التأكد من توفر الخبرة الكافية لديهم وخاصة بالنسبة للألعاب والأنشطة البيئية والأنشطة الرياضية.
- أن يتم التأكد من وجود حقيبة أسعاف أولية أو مسعفين للحالات الطارئة.

ويُراعى في برنامج المخيم تحديد الإطار العام بتوزيع الأنشطة اليومية على امتداد أيام المخيم ضمن الفعاليات التالية:

- الافتتاح والتسجيل.
- الأنشطة اليومية.
- العطلة الأسبوعية.
- الأنشطة الحرة.
- حفل الاختتام.
- المسار أو الرحلة البيئية التعليمية الترفيهية.



ويُراعى أيضاً تحديد إطار البرنامج اليومي للأنشطة والتقنيات المستخدمة ضمن الفعاليات التالية:

- اجتماع مدير المخيم مع المنشطين قبل واثناء تصميم وتطوير البرنامج.
 - اختيار اسم للمخيم والصيحة الخاصة به.
 - توفير الوقت لتسجيل المشاركين والترحيب بهم يومياً وتوزيعهم على المجموعات المختلفة مع منحها اسماء مميزة (أمثلة: مجموعة عصفور الشمس الفلسطيني، مجموعة سوسنة فقوعة، اسم قرية أو بلدة مهجرة.....الخ).
 - تحديد قواعد وأنظمة المخيم والتعريف بها.
 - التعرف على الأوضاع الصحية والإجتماعية للمشاركين وغيرها.
 - توفير وقت للتنظيف اليومي.
 - اعطاء وقت للتقييم اليومي.
- وكما يُراعى تحديد برنامج تدوير المنشطين على المجموعات واختيار الأنشطة التفاعلية البيئية وغيرها (سيتم تناولها بالتفصيل لاحقاً ضمن الفصل الثالث «مقترحات الأنشطة التفاعلية»).

خصائص برنامج المخيمات الناجح

- ضرورة مراعاة اهتمامات وميولات المشاركين.
- تنوع الأنشطة وطرق ووسائل التنفيذ، وإضافة أشياء جديدة.
- أن تكون بداية البرنامج ونهايته في وقت وزمن محدد لكيلا يحدث الملل والإرهاق.

اسم المخيم

يجب أن يكون اسم المخيم مرتبطاً أو له علاقة بأهداف المخيم وبرنامجه، مثال: بيئتي حياتي، بيئتي أولاً، سفراء البيئة المستدامة. الخ

صيحة المخيم

وهي أناشيد أو كلمات تُحكى بنغمة معينة يتفق عليها المشاركون تكون خاصة بهم وبمخيمهم وقد تحمل اسم ذلك المخيم ليعبروا فيها عن وجودهم وتوجهاتهم، تبعث في نفوسهم المرح والفرح والحماس، ويعتمد نجاحها على حفظها والتدريب عليها من قبل المجموعة بشكل جيد. ونورد فيما يلي مثلاً لصيحة بيئية من تأليف أ. ايمن عبد ربه/ سلطة جودة البيئة:

بيئتي يا بيئتي أنت حياتي وصحتي

بيئتي يا بيئتي أنت أمانة برقبتي

نسعد كل مخلوق حي

يا الله نحافظ على المي

بالأشجار بالأشجار ح نخلي البيئة عمار

نحننا جيل المستقبل ح نخلي البيئة أفضل

بيئتي يا بيئتي أنت حياتي وصحتي

بالتدوير بالتدوير بدها حياتنا حلوة تصير

بيئتي بيئتي.. بيئتي أولاً

طريقة التدريب على الصيحة

- أداء الصيحة أولاً بشكل كامل وبدون لحن.
- شرح موضوع الصيحة.
- تفسير الكلمات الصعبة.
- أداء البيت الأول ومن ثم ربطه بالبيت الثاني ومن ثم ربط الثاني بالثالث وهكذا إلى آخر الصيحة.





الفصل الثاني

المدخل المفاهيمية للدليل



لمن هذا الدليل؟

- مدربو المنشطين/ات في المخيمات البيئية أو الزوايا البيئية في المخيمات الأخرى.
- مدراء ومنشطو/ات المخيمات البيئية والمخيمات الأخرى.
- المؤسسات التعليمية.
- والمؤسسات العاملة مع الأطفال.

لماذا هذا الدليل؟

- يعد هذا الدليل واحداً من المرجعيات البيئية التوجيهية والتدريبية التربوية النظرية والتطبيقية والعملية والميدانية يستند عليه مدربو منشطو/ات المخيمات الصيفية والمخيمات البيئية التخصصية ومدراء المخيمات والمنشطون/ات أنفسهم/ن.
- يعتبر هذا الدليل آلية من آليات تعزيز الأخلاقيات والقيم البيئية وترسيخها لتتحول إلى سلوكيات وممارسات يومية.
- يعمل هذا الدليل على توحيد الأطر والسياسات العامة للوسائل والأساليب والفعاليات والأنشطة والمفاهيم الخاصة بالتنشيط البيئي في المخيمات لتعم الفائدة ويكون الأثر أكثر إيجابية.

أهداف هذا الدليل

- اكتساب معارف نظرية وتطبيقات عملية وخبرات ومهارات جديدة في مجالات التنشيط في المخيمات البيئية (الصيفية والشتوية) وتنظيمها وإدارتها.
- تطوير أساليب إعداد الوسائل التعليمية وتشجيع المبادرات الصديقة للبيئة، وتنفيذ أنشطة بيئية لامنهجية هادفة من شأنها رفع مستوى الوعي البيئي وتعديل القيم والسلوكيات البيئية السلبية.
- تمكين وتعزيز قدرات مدراء المخيمات والمنشطين العاملين في مجال التنشيط البيئي وتنفيذ المهام الموكلة إليهم في المخيمات (الصيفية والشتوية).
- رسم إطار محدد لمدراء المخيمات والمنشطين في مجال التنشيط والتنشيط البيئي على نحو يُحفز ويستثمر ويطور أفكار ومهارات الفئات المستهدفة ومبادراتهم وابداعاتهم.
- خلق جيل واع بيئياً قادراً على حمل ونقل رسالة البيئة والمشاركة في تحسين الواقع البيئي.

أهم القضايا والمواضيع البيئية

فيما يلي أهم القضايا والمواضيع البيئية الممكن طرحها ورفع مستوى الوعي حولها وتعزيز السلوك البيئي الإيجابي تجاهها:

- التغير المناخي والإحتباس الحراري
- المواد الكيميائية الخطرة وبدائلها الطبيعية الصديقة للبيئة
- التلوث البيئي
- قانون البيئة رقم 7 لسنة 1999م
- الإدارة السليمة للنفايات الصلبة
- الطاقة النظيفة والمتجددة
- البلاستيك ذو الاستخدام الأوحد
- الإنتاج والإستهلاك المستدامين
- التنوع الحيوي
- المشكلات البيئية
- الزراعة والزراعة العضوية والزراعة المائية
- البصمة البيئية والكربونية
- المسارات البيئية والزيارات التعليمية في الطبيعة
- التغير المناخي والإحتباس الحراري
- المناسبات البيئية
- التدخين
- العمل التطوعي البيئي: حملات نظافة وتشجير... الخ



مفهوم التنشيط

مجموع العمليات التي يراد بها إشراك فرد أو جماعة بشكل حيوي وتفاعلي في تنفيذ نشاط معين سواء كان عقلياً أو جسمانياً أو حركياً أو اجتماعياً.. الخ وفق أهداف بيئية ووسائل معينة.

مفهوم المنشط

هو كل شخص يعمل مع مجموعة من الناس (أطفالاً أو شباباً أو ذوي احتياجات خاصة... الخ) ويساعدهم على التخطيط، والتنفيذ، والتقييم بشكل ناجح لنشاط معين، وهو الذي يتحمل مسؤولية ضمان القيام بعملية التنشيط بشكل سلس، ويعد محركاً أساسياً لها، ويجب أن تتوفر فيه الصفات والخصائص والخصوصيات التالية:

من الصفات التي يجب أن يتحلّى بها المنشط:

- قوة الشخصية والتوازن
- القدرة على التواصل
- التمكّن من مادة التنشيط
- وأن يكون ديمقراطياً ومحاوراً
- القدرة على التحكم في مسار التنشيط
- وأن يكون دائماً منظماً

ومن الخصائص التي يجب ان تتوفر فيه:

- أن يكون لديه المعرفة والقدرة على إكساب المشاركين المعارف والاتجاهات والمهارات التي تجعل منهم قادة بيئيين فاعلين قادرين على قيادة التغييرات الايجابية تجاه البيئة.
- أن يمتلك رسالة واضحة ومؤمن بقيمة ما يقوم به، ويمتلك القدرة على تبسيط المعلومات ليزيد من قدرة المشاركين على التركيز والاستيعاب.
- أن يمتلك مهارة إدارة المجموعات واستثمار الخبرات واستخلاص الأفكار ويشجع على حرية التعبير.

- أن يلتزم بوقت تنفيذ النشاط مما يدل على الاحترافية ويترك أثر رائع لدى المشاركين.
- ان يكون قادراً على فهم خصائص واحتياجات المشاركين.
- أن يكون لطيفاً ويهتم بمدح المشاركين والثناء عليهم بعبارة لطيفة ومشجعة في نهاية كل نشاط مما يترك أثراً طيباً في نفوسهم (أمثلة: شكراً لتعاونكم... أحسنتم في تنفيذ النشاط... أتمنى أن تكونوا قد استفدتم.. الخ).
- أن يشارك في الأنشطة التفاعلية مما يجعل النشاط أكثر سهولة وأوسع تأثيراً وأقوى أثراً، وهذا يشعرهم بالإحترام والأهمية.
- أن ينجح في التعامل مع مختلف أنواع المشاركين ويستطيع تغيير القناعات وتعديل سلوكياتهم واكسابهم المعارف والمهارات وكل هذه الأمور تحتاج إلى الوقت والصبر.

خصائص المنشط

- ومن الخصائص التي يجب مراعاتها في المنشط: السن، الجنس، المستوى المعرفي والإجتماعي، والقدرة الجسدية.
- ممارسات يجب أن يتبعها المنشط وأن يكون مستعداً للاستجابة لأي مشكلة قد تظهر أثناء تنفيذ النشاط أو اللعبة، والتأكد من عدم التسبب للمشاركين بأي ضرر، وأن يوضح للمشاركين الهدف من النشاط قبل تنفيذه.
- أن يكون أسلوبه واضحاً في التنفيذ وأن يتفاعل مع المشاركين خلال تنفيذ النشاط.
- أن يكون قدوة للمشاركين في الأخلاق التي يريد منهم التحلي بها واتباعها كاحترام الغير، والتسامح والنزاهة والتعاطف.. الخ.
- أن يُقدم المساعدة لصغار السن من المشاركين وذوي الاحتياجات الخاصة لتجنب تعرضهم للخطر أثناء اللعب وممارسة الأنشطة التفاعلية.

ملاحظة: ماذا لو سألك أحد المشاركين في المخيم أسئلة لا تعرف لها إجابات فورية؟ هناك طريقتين للتصرف، وهي:

- أعرف الإجابة عنها ولكني غير متأكد وبحاجة لمراجعتها وسوف اجيبك في اليوم التالي.
- لا أعرف الإجابة عنها وليس من مهمات المدرب أن يعرف كل شيء عن البيئة، ممكن أن تطلب منهم مساعدتك في البحث عن الإجابة، وهنا سيحترمك الجميع لأنك لم تقل لهم معلومات غير دقيقة.



نصائح هامة للمنشط

- البدء بالإحماء من خلال الكرة أو لعبة صغيرة تخدم هدف التنشيط.
- اختصار الشرح النظري والتركيز على النقاط الفنية واعطاء نموذجاً ومثلاً جيداً لها.
- التنوع في التمارين التي تناسب المشاركين والإبتعاد عن الجدية لتجنب الملل.
- إتاحة المجال للمشاركين بتنفيذ الأنشطة وأداء الألعاب ومراقبتهم واكتشاف الأخطاء أن وجدت.
- عدم استخدام الصوت العالي لتوجيه المشاركين أثناء تنفيذ النشاط أو التمرين.
- إيقاف التمرين أو النشاط في حالة الخطأ الجماعي مع تصحيح الخطأ واعطاء مثلاً للأداء الصحيح.
- إيقاف المشارك المخطئ عند الخطأ الفردي وتصحيح الخطأ.
- التدرج من السهل إلى الصعب ومن البسيط إلى المركب ومن الثبات إلى الحركة.
- التركيز على الاداء أكثر من الفوز أو الخسارة.
- تصنيف المشاركين إلى مجموعات حسب قدراتهم وأعمارهم.
- تقديم تغذية راجعة في نهاية كل نشاط أو تمرين بطرح اسئلة للمعرفة.
- إعطاء المشاركين بعض الوقت الحر.

مفهوم المنشط البيئي

وهو الشخص القائم على عملية تثقيف المشاركين بيئياً أو القائم على تنفيذ المشاركين للأنشطة البيئية سواء كان هذا الشخص ذا خبرة اكتسبها من خلال الممارسة العملية أم حديث العهد بمجال ثقافة المستهدفين البيئية.

معايير المنشط البيئي

- أن يكون لديه الخبرة الكافية في مجال التوعية والتعليم البيئي.
- أن يكون حاصلاً على الشهادة الجامعية الأولى في المجال البيئي والمجالات ذات العلاقة.
- أن يتحلى بالصفات القيادية وقدرة متميزة في عمل الفريق وقادراً على العمل تحت الضغط.
- أن يكون لديه الرغبة في العمل التطوعي المجتمعي.
- أن يكون لديه اليقظة الشديدة في استشعار المخاطر المحتملة اثناء تنفيذ النشاط.
- أن يكون لديه المرونة الكافية في تنفيذ الأنشطة ويمتلك مهارة الاتصال والتعليم التفاعلي.

معايير مدير المخيم البيئي:

- المعرفة الواسعة والخبرة العميقة في مجال العمل البيئي.
- أن يكون لديه القدرة على الاشراف على تنفيذ الخطط وتقييمها.
- أن يكون لديه القدرة على مراقبة العمل وأخذ القرار المناسب.
- أن يكون مبادراً ويتمتع بمهارات الاتصال والتوجيه الميداني.
- أن يمتلك القدرة المتميزة في مجال ادارة الوقت.
- أن يستطيع تحليل النتائج ووضع التقييم والتوصيات المناسبة للمخرجات.
- أن يمتلك قدرات اشرافية وتوجيهية لمسار المخيم.

معيقات التنشيط

- ارتفاع عدد المشاركين يحول دون منح كل مشارك امكانية المبادرة والتعبير الحر.
- سوء تدبير الوقت يحول دون افساح المجال للجميع للمشاركة والتدخل.
- لغة المنشط.
- خصائص المشاركين.
- عدم احترام الأنظمة والقواعد المتفق عليها.
- التشويش مثل الحوار الثنائي الجانبي.
- السخرية والكلام غير اللائق.
- احتكار الكلام.
- التدخل بدون استئذان.



أنواع الأنشطة المنفّذة في المخيمات

تختلف الأنشطة باختلاف الفئات المستهدفة وخصائصهم، ولكن بشكل عام يجب أن تتناول مختلف المجالات: المجال العقلي/ الفكري، والنفسي/ العاطفي، والمجال الجسدي/ الحركي، ويمكن تقسيمها إلى نوعان:

الأنشطة العادية المستمرة:

وهي الأنشطة التي تُنظم باستمرار داخل المخيمات، ومنها: الأشغال اليدوية والفنية، والصيحات والأناشيد، والرياضية، والألعاب الداخلية، والألعاب الخارجية، الخ

الأنشطة الاستثنائية:

وهي الأنشطة التي تُنفذ لمرة واحدة أو مرتين خلال المخيمات، وهي تتطلب إعداداً وترتيباً مسبقاً، ومنها: المباريات، والمسابقات، والمهرجانات، والرحلات والمسارات البيئية، والحلقات الدراسية.. الخ.

ويفضل تنفيذ مختلف أنواع الأنشطة بشكل تفاعلي

الأنشطة التفاعلية

مبادئ التنشيط التفاعلي الفعال

- تقسيم المشاركين إلى مجموعات عمل متساوية ومتجانسة.
- شرح طبيعة النشاط ومن ثم اعطاء فترة للنقاش ثم توضيح كافة الخطوات والمعلومات للجميع.
- تبسيط المعلومة ورافقها بصور أن أمكن.
- ترك المجال للمشاركين للمشاركة والتعبير عن رأيهم وإن أمكن كتابة ما يتعلموه.
- تنفيذ الأنشطة التفاعلية بحبوية ونشاط وذلك ليتنشط الجميع.
- التحدث مع المشاركين بلطف ومناداتهم بأسمائهم واطهار احتراماً واضحاً لهم.
- اظهار الحماس للموضوع والنشاط الذي يتم طرحه مع الحركة الدائمة بين المشاركين.

الأساليب والتقنيات المستخدمة في التنشيط التفاعلي

ومن الأساليب الفعالة والتقنيات المستخدمة في التنشيط التفاعلي: أسلوب المحاضرة النقاشية، وعمل المجموعات، ودراسة الحالات، ولعب الأدوار، وحل المشكلات، والعصف الذهني، ولغة الصورة، والرسوم الرمزية (الكاريكاتور)، واللعب، والتمثيل، والرسم، والقصة، والأنشيد، والشعر، والأشغال اليدوية والفنية، والمعارض، والمسابقات الفردية والجماعية، والمسارات والرحلات والجولات والزيارات التعليمية الميدانية، وكذلك استخدام المطبوعات والتكنولوجيا (كالحاسوب، الإنترنت، ووسائل التواصل الاجتماعي المختلفة).

مدة تنفيذ الأنشطة التفاعلية

تعتمد المدة الزمنية التي يتم استغراقها في تنفيذ الأنشطة على طبيعة النشاط التفاعلي، والفئة المستهدفة في النشاط على أن تتراوح من 20 دقيقة إلى 45 دقيقة.



الفئات المستهدفة خلال الأنشطة التفاعلية

- أنشطة تناسب الفئة الدنيا من عمر 6 إلى 10 سنوات.
- أنشطة تناسب الفئة العليا من عمر 11 إلى 17 سنة.



أنواع الأنشطة التفاعلية البيئية

وفيما يلي أمثلة على بعض أنواع الأنشطة التفاعلية البيئية التي من الممكن تنفيذها في المخيمات:

- أنشطة الأشغال اليدوية والفنية، وتشمل: إعادة الاستخدام والتدوير للمواد والمخلفات البيئية الصلبة، والرسم والتصوير الفوتوغرافي.. الخ، والتي من الممكن أن يتم عرضها في معرض بيئي في الحفل الختامي للمخيم.
- الأعمال الدرامية البيئية هي التي تمكن المشاركين من التعبير عن أنفسهم من خلال لعب الأدوار والتمثيل.
- أنشطة الألعاب النشطة الداخلية والخارجية وهي تحدي معين بين المشاركين يقوموا بممارسته بشكل فردي أو كفرق.
- الأنشطة الموسيقية وهي الأنشطة التي تنطوي على قيام المشاركين بممارسة الموسيقى باستخدام الآلات الموسيقية المختلفة.
- أنشطة الدمى من النفايات القماشية وهي تشجيع المشاركين على استكشاف أفكارهم ومشاعرهم.
- أنشطة الرياضة والمسارات والاسترخاء والتي تهدف إلى تهدئة المشاركين وتشجيعهم وتوفير مساحة آمنة باستخدام التنفس.

من شروط تنفيذ أنشطة الأشغال اليدوية والفنية:

- أن تتدرج من البسيط إلى المركب، ومن السهل إلى الصعب مع توفير الشرح والتفسير الكافي حول كيفية التعامل مع الأدوات والمواد المستخدمة مع الاهتمام بسلامة الفئة المستهدفة.
- أن يتم خلالها الحفاظ على سلامة الأدوات والاقتصاد في استخدام المواد.
- أن تكون منظمة، ويتم خلالها المحافظة على الترتيب والنظافة.

الألعاب الداخلية والخارجية:

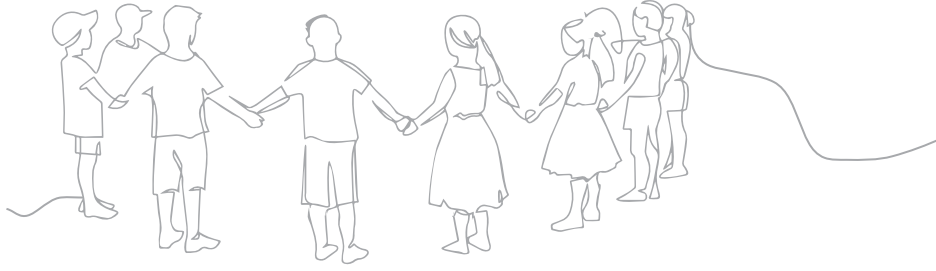
- يجب مراعاة ما يلي عند تنفيذ الألعاب الداخلية والخارجية:
 - الرغبة في الألعاب من قبل المشاركين.
 - تهيئة الجو النفسي قبل البدء باللعب.
 - الحرص على أن تكون قواعد الألعاب سهلة وبسيطة.
 - الشرح الواضح لقواعد كل لعبة على حده.
 - اعتماد أسلوب سرد القصة لجعل اللعبة بشكل حادث ملموس وقريب من المشاركين.
 - أن يتم خلق علاقات اجتماعية بين المشاركين من خلال الألعاب.
 - اختيار المكان المناسب لتنفيذ اللعبة بدون صعوبات.
 - تجهيز الأدوات والمواد اللازمة.
 - التأكد من شروط الأمان والسلامة.
- من المهم للمنشط قبل تنفيذ الأنشطة التفاعلية القيام بما يلي:
 - قراءة جميع التعليمات الخاصة بالنشاط قبل البدء في التنفيذ ومعرفة الهدف من تنفيذه.
 - قراءة خطوات النشاط بعناية وفهمها ليسهل عليه تنفيذ النشاط.
 - التحضير للنشاط وتجربته مع الزملاء قبل تنفيذه مع المشاركين.
 - توفير المواد اللازمة لتنفيذ النشاط وتحضيرها مسبقاً سواء من ادارة المخيم أو من المشاركين.
 - التأكد من المساحة المتوفرة لتنفيذ النشاط سواء في قاعة داخلية أو في الساحة الخارجية.

طريقة شرح الأنشطة التفاعلية

وفيما يلي مقترح للطريقة التي من الممكن للمنشط اتباعها لشرح نشاط تفاعلي معين:

- نشاط افتتاحي مختصر (كسر الجليد \ التعارف) يتم تنفيذه في البداية يساعد على تشجيع المشاركين للتعرف على بعضهم البعض بالطريقة التي يرغبون بها وبشكل ممتع ومشوق، على سبيل المثال: اعطاء كل مشارك سؤال ومن ثم فسح المجال له ليتحاور مع مجموعته ليعرف اسم الشخص المشترك معه في الإجابة نفسها ويتعرف عليه. على سبيل المثال: أوجد المشارك الذي:
- يبدأ اسمه بنفس الحرف الذي يبدأ اسمك به، أو يشترك معك في مثل شهر ميلادك.
- اشترك في حملة تنظيف تطوعية، أو يحب إعادة استخدام الأشياء.
- زرع شتلة أو نبتة أو شارك في حملة تشجير، أو زار محمية طبيعية أو عين ماء.
- تقسيم اجراءات النشاط أو اللعبة لكي يستوعبها المشاركون إلى خطوات.
- التأكد من فهم جميع المشاركين للتعليمات أو مساعدتهم على فهمها، من خلال، أولاً: لعب جولة واحدة تجريبية أو عمل نموذج للنشاط وتقديم شرح اضافي اثناء اللعب، وثانياً: البدء بالتمرين والتجول بين المشاركين وشرح قواعد اللعبة أو النشاط.





الفصل الثالث

أنشطة بيئية تفاعلية

نشاط 1



لعبة كرة التعارف

| اسم النشاط | لعبة كرة التعارف |
|-------------------------|---|
| المواد والأدوات اللازمة | كرة (ممكن صنعها من لف الورق التالف على شكل كرة). |
| مدة النشاط | 45 دقيقة. |
| الأهداف | <ul style="list-style-type: none"> ○ اعطاء فكرة عن اهداف المخيم. ○ اقامة علاقات صداقة لكسر الخجل والانطواء. ○ التسلية والانسجام مع المشاركين وسهولة التعامل مع بعضهم |
| آلية التنفيذ | <ul style="list-style-type: none"> ○ الترحيب بالمشاركين. ○ يبدأ المنشط وفي يده الكرة بالتعريف عن نفسه وما يجول بخاطره من افكار حول المخيم. ○ يختار المنشط مشارك بشكل عشوائي ويلقي اليه بالكرة الذي يقوم/ تقوم بدوره بالتعريف عن نفسه واهم هوايتها ومهاراتها وتوقعاتها عن المخيم وأهدافه. ○ ومن ثم يقوم بدوره بإلقاء الكرة إلى مشارك آخر ليقوم بالعمل نفسه وهكذا حتى يتم التعرف على جميع الحضور. |
| ملاحظات | تعريف وتعارف وأنسجام |

لعبة المفاهيم البيئية



| اسم النشاط | لعبة المفاهيم البيئية |
|--|--|
| <p>المواد والأدوات اللازمة</p> <p>ورق A4 ملون عدد 10 ورقات، ورق ملاحظات ملون 20 ورقة، و 2 قلم فلوما ستر، و 2 مقص، و 2 صمغ أو غراء.</p> | <p>مدة النشاط</p> <p>45 دقيقة.</p> |
| <p>الأهداف</p> <p>○ أن يتعرّف المشاركون على بعض المفاهيم البيئية ويربطها بحياته اليومية.</p> <p>○ مساعدة المشاركون على اتخاذ القرارات وخاصة في مجال البيئة.</p> <p>○ تعزيز روح التعاون والمشاركة وحب العمل واتخاذ القرار الجماعي.</p> | <p>خطوات التنفيذ</p> <p>○ يتم تقسيم المشاركين إلى فريقين ونعطي كل فريق ورقة مطبوع عليها 10 مفاهيم بيئية وتعريفها، و10 ورقات ملاحظات، وخمس ورقات A4.</p> <p>○ ونطلب من كل فريق كتابة المفاهيم العشرة على اوراق الملاحظات ال 10 بحيث يصبح كل مفهوم على ورقة منفردة.</p> <p>○ أن يقسم ورق A4 الملون - كل ورقة إلى قسمين.</p> <p>○ أن يقص كل تعريف بحيث يصبح خاص في ورقة منفردة وبعد ذلك يلصق التعريف على نصف ورقة A4 .</p> <p>○ ملاحظة كل مجموعة 10 مفاهيم مختلفة عن المجموعة الاخرى.</p> <p>○ ونقوم بخلط المفاهيم لكل مجموعة وخط التعريف ويتبادل كل فريق المفاهيم وتعريفاتها</p> <p>○ المجموعة الأسرع في ايجاد تعريف كل مفهوم هي الفائزة في اللعبة.</p> <p>○ يختار المنشط مع المشاركين خمسة مفاهيم المدرجة في نهاية النشاط.</p> <p>○ يناقش المنشط مع المشاركين المفاهيم التي اختاروها وكيف سيكون دورهم بالحفاظ عليها أو تطويرها أو الاغناء بالمعلومات أو النشاطات المختلفة.</p> <p>○ يختار المشاركون المفهوم الذي يحبون أن يمثلهم ويندرجون تحته كأسم لهم.</p> <p>○ يختار المشاركون شعار أو رمز معين لهم (مياه، طيور، شجرة).</p> |
| <p>ملاحظات</p> <p>طباعة ورقة المفاهيم البيئية، يُحتفظ بها للمعرض البيئي.</p> | |

المفاهيم البيئية وتعريفاتها:

- **البيئة:** المحيط الحيوي الذي يشمل الكائنات الحية وما يحتويه من هواء وماء وتربة وما عليها من منشآت والتفاعلات القائمة فيما بينها.
- **تلوث البيئة:** أي تغيير مباشر أو غير مباشر في خواص البيئة قد يؤدي إلى الإضرار بأحد عناصرها أو يخل بتوازنها الطبيعي.
- **تلوث الهواء:** أي تغيير في خواص ومكونات الهواء الطبيعي قد يسبب خطراً على البيئة.
- **تلوث المياه:** أي تغيير في خواص ومكونات الماء قد يؤدي إلى الإضرار بالبيئة.
- **المواد الخطرة:** المواد أو مركبات المواد ذات الخواص الخطرة التي تشكل ضرراً على البيئة مثل المواد السامة، والمواد المشعة، والمواد المعدية بيولوجياً أو المواد القابلة للانفجار أو الاشتعال.
- **النفايات الصلبة:** أية نفايات غير النفايات الخطرة، أو القمامة الناشئة من مختلف النشاطات المنزلية والتجارية والزراعية والصناعية والعمرانية والرواسب الناتجة عن محطات معالجة المياه العادمة.
- **المياه العادمة:** المياه الملوثة بفعل مواد صلبة أو سائلة أو غازية أو طاقة أو كائنات دقيقة نتجت أو تخلفت عن المنازل أو المباني أو المنشآت المختلفة.
- **تغير المناخ:** التقلب الطبيعي للمناخ والتغير في تكوين الغلاف الجوي العالمي، على مدى فترات زمنية متماثلة، نتيجة النشاط الإنساني بشكل مباشر أو غير مباشر.
- **غازات الدفيئة:** العناصر الغازية المكونة للغلاف الجوي، طبيعية وبشرية المصدر معاً، والتي تمتص الأشعة دون الحمراء وتعيد بث هذه الأشعة.
- **حماية البيئة:** المحافظة على عناصر البيئة والحد من تلوثها، والارتقاء بها أو تدهورها ومنع التلوث أو التدهور.
- **ادارة النفايات:** جمع النفايات المختلفة ونقلها إلى أماكن محددة لإعادة تدويرها أو معالجتها أو التخلص منها.
- **الكارثة البيئية:** الحادث الناجم عن عوامل الطبيعة أو فعل الإنسان والذي يترتب عليه ضرر شديد بالبيئة وتحتاج مواجهته إلى إمكانيات قد تفوق القدرات المحلية.
- **الإزعاج البيئي:** ما ينشأ من ضيق أو ضرر مادي أو معنوي عن الضجيج أو الضوضاء أو الاهتزازات أو الإشعاعات أو الروائح الناجمة عن نشاطات الإنسان أو المنشآت أو وسائل النقل وغيرها والذي يؤثر على ممارسة الإنسان لحياته الطبيعية وممتلكاته.
- **الرقابة البيئية:** الاجراءات التي تباشرها الجهات المختصة للتأكد من احترام الأشخاص والهيئات بالمقاييس والتعليمات البيئية المقررة لضمان عدم انتهاكها أو تجاوزها.
- **التدهور البيئي:** أي تأثير على البيئة أو عناصرها يؤدي إلى الإضرار بها ويشوه طبيعتها ويستنزف مواردها ويضر بالكائنات الحية.
- **التوعية البيئية:** نشر المعرفة التي تعزز المبادئ والقيم التي من شأنها رفع مستوى الوعي العام اللازم للمحافظة على البيئة وعناصرها.
- **المحميات الطبيعية:** المناطق المحددة لحماية أنواع معينة من الكائنات الحية أو أي أنظمه بيئية أخرى ذات قيمة طبيعية أو جمالية والتي يمنع إزالتها أو التأثير عليها أو إهلاكها.
- **الموافقة البيئية:** وثيقة رسمية تصدر عن الوزارة تعبر عن الرأي البيئي بخصوص إنشاء أو مزولة أي نشاط يتطلب موافقة بيئية.
- **التربة:** القشرة السطحية من الأرض التي يزرع فيها أو يبني عليها أو يحفر فيها وتشمل جميع أنواع اليابسة.
- **التجريف:** إزالة أي جزء من التربة.

صورة ومعلومة عن عصفور الشمس الفلسطيني (طائر فلسطين الوطني)



| اسم النشاط | لعبة صورة ومعلومة عن عصفور الشمس الفلسطيني رمز وطني بيئي |
|--------------------------------|---|
| <p>المواد والأدوات اللازمة</p> | <ul style="list-style-type: none"> ○ صورة لطائر فلسطين الوطني. ○ ورق ملاحظات ملون مكتوب عليه معلومات بيئية عن العصفور. ○ قلمين فلوما ستر. ○ ورق فليب شارت. |
| <p>مدة النشاط</p> | <p>45 دقيقة</p> |
| <p>الأهداف</p> | <ul style="list-style-type: none"> ○ تعزيز الوعي البيئي بعصفور الشمس الفلسطيني والذي يعتبر رمز بيئي وطني ○ نشاط تفاعلي مع جميع اعضاء المجموعة وينمي روح التنافس بينهم |
| <p>خطوات التنفيذ</p> | <p>المرحلة الأولى: يتم تقسيم المشاركين إلى مجموعتين متساويتين ويتم اختيار قائد لكل مجموعة ونوزع أوراق الملاحظات الملونة المكتوب عليها معلومات عن العصفور بالتساوي ونطلب قراءة هذه المعلومات وبعد الانتهاء يقوم كل مشارك بلصق الورق على اللوح التعليمي أمام المشاركين.</p> <p>المرحلة الثانية: نوضح قواعد اللعبة.</p> <ul style="list-style-type: none"> ○ ورقة فليب شارت لكل فريق. ○ على كل فريق كتابة المعلومات التي تم ذكرها على ورق الملاحظات الملون. ○ تدعيم المعلومات برسم بسيط لعصفور الشمس على الورقة. ○ اعطاء كل فريق 15 دقيقة لإنجاز المهمة. ○ الفريق الفائز من يذكر عدد أكثر من معلومات تم ذكرها سابقاً. |
| <p>ملاحظات</p> | <ul style="list-style-type: none"> ○ يحتاج التحضير له مسبقاً بكتابة المعلومات مقسمة على ورق الملاحظات الملونة. ○ وإحضار صورة ورقية ملونة لطائر فلسطين الوطني أو عرض صورة ضوئية أو فيديو. |

نشاط 4

صورة ومعلومة عن الزهرة الوطنية لفلسطين



| اسم النشاط | لعبة صورة ومعلومة عن الزهرة الوطنية لفلسطين سوسن فقوعه |
|---------------------------------------|--|
| <p>المواد والأدوات اللازمة</p> | <ul style="list-style-type: none"> ○ صورة لسوسن فقوعه وخريطة فلسطين ○ قلمين فلوما ستر. ○ ورق ملاحظات ملون مكتوب عليه ○ ورق فليب شارتر. ○ معلومات بيئية عن سوسن فقوعه. |
| <p>مدة النشاط</p> | <p>45 دقيقة</p> |
| <p>الاهداف</p> | <ul style="list-style-type: none"> ○ تعزيز الوعي بزهرة سوسن فقوعه والتي تعتبر رمز بيئي وطني. ○ نشاط تفاعلي ينمي روح التنافس بينهم. |
| <p>خطوات التنفيذ</p> | <p>المرحلة الأولى: نقسم المجموعة إلى فريقين متساويين ونوزع ورق الملاحظات الملون المكتوب عليه معلومات عن سوسن فقوعه بالتساوي ونطلب قراءة هذه المعلومات أمام المشاركين وبعد الإنتهاء يقوم كل طالب بلصق الورق على اللوح التعليمي أمام المشاركين.</p> <p>المرحلة الثانية نوضح قانون اللعبة:</p> <ul style="list-style-type: none"> ○ ورقة فليب شارتر لكل فريق لكي يكتب عليها المعلومات المذكورة. ○ على كل فريق كتابة المعلومات التي تم ذكرها على ورق لفليب شارتر. ○ تدعيم المعلومات برسم بسيط لسوسن فقوعه على الورقة. ○ اعطاء كل فريق 15 دقيقة لإنجاز المهمة. ○ الفريق الفائز من يذكر عدد اكثر من معلومات تم ذكرها سابقاً ويستخدم الرسم في التوضيح. |
| <p>ملاحظات</p> | <p>يحتاج التحضير له مسبقاً بكتابة المعلومات مقسمة على أوراق الملاحظات الملونة، وإحضار صورة موضحة للسوسنه وكذلك خريطة فلسطين توضح موقع قرية فقوعه.</p> |

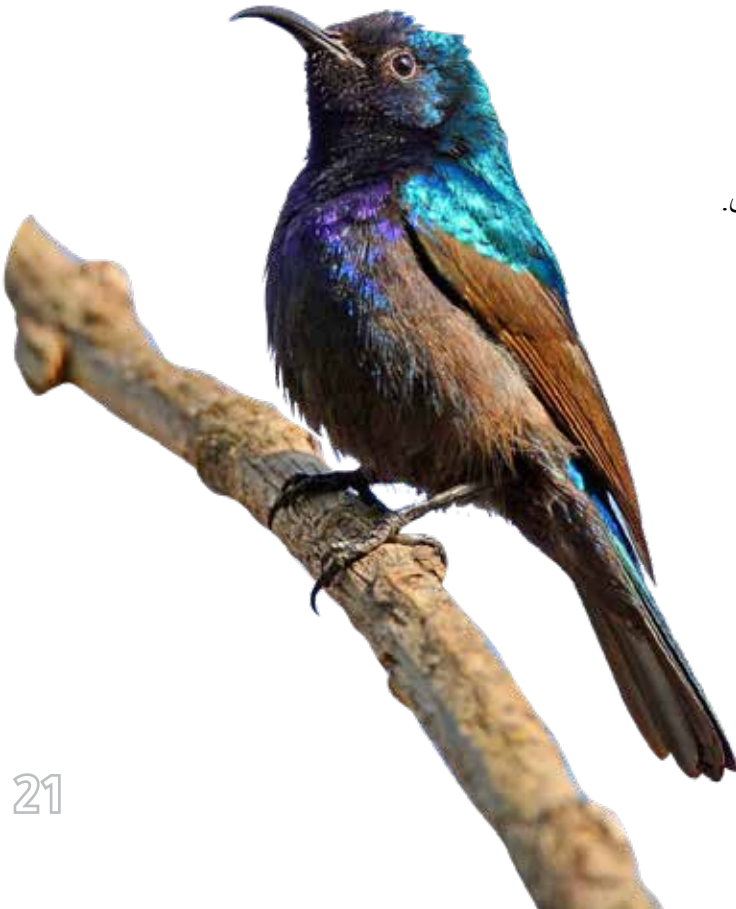
صورة ومعلومة



سوسن فقوعه:

- زهرة وطنية لفلسطين.
- اعتمدت زهرة وطنية في مجلس الوزراء 2016/4/5.
- هي إحدى أنواع السوسن الملكي، تتميز بلونها البنفسجي الداكن.
- تهر العيون بجمالها، تنمو الزهرة وتتفتح في جبال فقوعه.
- تنمو وتتفتح خلال فصل الربيع في شهر نيسان.
- تبقى متفتحة مدة ثلاث اسابيع.
- تشكل أزهارها موائلاً لمبيت أنواع من النحل البري.
- الشمراخ هو محور الزهرة المتفرع من الساق
- تحمل كل زهرة شمراخ زهري واحد.
- يرتفع الشمراخ الزهري من 30 إلى 40 سم.
- أوراقها سيفيه بعرض 25 سم.
- حجم الزهرة كبير من 11 إلى 16 سم.
- يستخرج منه زيت السوسن، يستخدم كمسكن للألام، تستخدم أوراقها لعلاج الحروق والجروح.
- تم اضافتها إلى الرموز والشعارات الوطنية.

عصفور الشمس الفلسطيني:



- طائر فلسطين الوطني.
- اعتمده مجلس الوزراء في جلسته 2015/2/24.
- سجل لأول مرة في العام 1868م.
- طوله يتراوح بين 11 - 12 سم.
- الذكر ذو الوان جميلة ورائعة أسود لامع تحت الشمس.
- الأنثى رمادية اللون.
- منقاره أسود طويل، ارجله سوداء طويلة.
- يتغذى على الرحيق والحشرات.
- يتميز بكونه ساحراً برشاقة حركته، سريع الطيران.
- يتكاثر في بداية شهر شباط وحتى نهاية شهر آب.
- يضع ما يقارب من 2 إلى 3 بيضات في العش.
- صوته عال وسريع عبارة عن جلجلة.
- اضيف الطائر إلى الرموز والشعارات الفلسطينية.

نشاط 5



عطار أيام زمان

| اسم النشاط | لعبة عطار أيام زمان |
|--------------------------------|--|
| <p>المواد والأدوات اللازمة</p> | <ul style="list-style-type: none"> ○ نباتات عطرية من العطار، كالبابونج، والشيح، زعتر فارسي، زحيف، كزبرة البئر، الطيون، ورق غار، الفيجن (الشذاب)، الخلة البلدية، الشبت، شומר بري، جرجير، ينسون، حلبة، ميرامية. ○ عصابة للعين. |
| <p>مدة النشاط</p> | <p>45 دقيقة</p> |
| <p>الاهداف</p> | <ul style="list-style-type: none"> ○ التعرف على أهمية التنوع الحيوي في فلسطين. ○ التعرف على النباتات الطبية والعطرية. ○ التعرف على أهم النباتات العطرية والطبية في الطب التقليدي وأهم الاستخدامات العلاجية لها. |
| <p>خطوات التنفيذ</p> | <ul style="list-style-type: none"> ○ أن يوضح المنشط للمشاركين أن النباتات الطبية أو العطرية ذات أهمية اقتصادية وغذائية وعلاجية بحيث يتم استخدامها في الكثير من المجالات سواء على صعيد المائدة أو على صعيد صنع الأدوية لعلاج الكثير من الأمراض وكما يُستخدم الكثير منها في مستحضرات التجميل. ○ يتم تقسيم المشاركين إلى فريقين مع اختيار قائد لكل فريق : ○ كل فريق ينتخب لاعب واحد ليمثله اثناء اللعب ويتعرف على النبات الموجود عن طريق حاسة الشم. ○ وكل فريق ينتخب مساعد واحد مهمته أن يساعد اللاعب في الإمساك بالنبات اثناء اللعب. ○ نقوم بعصب عيني كل لاعب ممثل عن فريقه. ○ كل لاعب نضع امامه مجموعة من النباتات وعليه أن يتعرف على نوع النبات وهو معصوب العينين من خلال الرائحة وكل اجابة صحيحة تعتبر نقطة. ○ الفريق الذي يحصل على أعلى نقاط هو الفائز. ○ أن امكن التدريب على كيفية زراعتها في عبوات بلاستيكية مستهلكة أو اعادة تدويرها وتحويلها إلى سماد طبيعي والاستفادة منها. |
| <p>ملاحظات</p> | <ul style="list-style-type: none"> ○ امكانية توفير النباتات من المشاركين مسبقاً أو من العطار. ○ من المهم توضيح الطريقة الصحيحة لقطع النباتات العطرية من سيقانها وترك جذورها في الارض لاعطاءها فرصة لتتكاثر لأعوام قادمة وتوضيح كيفية زراعتها والعناية بها، ونحتفظ بها للمعرض البيئي. |

لعبة الاحجية البيئية



| اسم النشاط | لعبة الاحجية البيئية |
|-------------------------|---|
| المواد والأدوات اللازمة | ○ ورق ملاحظات ملون ○ قلم جاف |
| مدة النشاط | 45 دقيقة |
| الهدف | رفع قدرة الطلائع على التفكير وإضفاء نوع من الترفيه والمرح |
| خطوات التنفيذ | ○ ممكن أن تلعب بشكل فردي أو جماعي لزيادة التنافسية بين المشاركين ○ على كل مشارك أن يسحب ورقة وعليه معرفة الاجابة |
| ملاحظات | تحضر مسبقا بكتابة احجية من الاحجيات المدرجة في نهاية النشاط على كل ورقة من ورق الملاحظات ونقوم بطيها وحفظها داخل صندوق لوقت تنفيذ النشاط. |

| الاجابة | الاحجية |
|--------------|---|
| الحوت الأزرق | أكبر حيوان يعيش على وجه الأرض؟ |
| السحابة | تبكي وليس لها عيون وتمشي دون أرجل؟ |
| نجم / منجم | موجود في السماء وإذا أضفت له حرف اصبح في الأرض؟ |
| شاي | شيء أخضر في الأرض وأسود في السوق وأحمر في البيت؟ |
| الماء | شيء يجري ولا يمشي؟ |
| شجرة الزيتون | شجرة لا تذبل أوراقها وذكرت في القرآن الكريم؟ |
| الصوت | ماهو الشيء الذي يسير بلا رجلين ولا يدخل إلا بالإذنين؟ |
| الضوء | ماهو الشيء الذي يخترق الزجاج ولا يكسره؟ |
| الهواء | ماهو الشيء الذي يتحرك دائما من حولك لكنك لا تراه؟ |
| الثلج | أنا ابن الماء فأنا تركوني في الماء مت من أنا؟ |

| الاجابة | الاحجية |
|---------------------|---|
| خلية النحل | شيء يتسع لمئات الألواف ، ولا يتسع للطير المنتوف؟ |
| البحر | ماهو الشيء الذي يرفع الأثقال ولا يستطيع رفع مسمار؟ |
| طائر الوقواق | طائر لا يريد اداء واجبه الأبوي ويلقي البيض في أعشاش الآخرين؟ |
| الطنان يزن 1.8 جرام | اصغر طائر في العالم؟ |
| الجمل | حيوان يعيش بدون ماء في الصيف لمدة 5 أيام وفي الشتاء ل 20 يوم؟ |
| نبات القريص | عشب يمكن التعرف عليه حتى وعيونك مغلقة؟ |
| العنكبوت | يسافر في الهواء على خيط؟ |
| العطار | تاجر من التجار اذا اقتلنا عينه طار؟ |
| العقرب | حيوان يحمل بيضه على ظهره؟ |
| سماء | شيء نراه ولا نستطيع أن نلمسه أول حروفه شيء يقتل وآخر حروفه شيء نشربه؟ |
| الخفاش | طائر ليس له ريش ولكن يلد ولا يبيض؟ |
| توت / خوخ | فاكهتان حرفهما الأول والأخير نفسهما؟ |
| السمسم | شيء يقتلك إذا أكلت نصفه ويفيدك إذا أكلته كله؟ |
| نبات | ماهو الشيء الذي ليس بإنسان ولا حيوان ولا جماد؟ |
| الأخطبوط | مخلوق له ثلاث قلوب؟ |
| الحجر الأسود | جزء من الجنة موجود في الأرض فما هو؟ |
| الألماس | ما هو أقوى أنواع الحجارة؟ |
| خمسة عيون | كم عدد عيون النحلة؟ |
| المريخ | ماهو الكوكب الأحمر؟ |
| من الرمل | مما يتكون الزجاج؟ |
| الرقص في الهواء | ماهي لغة التخاطب عند النحل؟ |
| السلفاة | من هي أطول الكائنات الحية عمراً؟ |
| غاز الأكسجين | اسم الغاز الذي يقوم بالمساعدة في زيادة اشتعال الحرائق؟ |
| 7 ألوان | ماهو العدد الكلي لألوان قوس قزح؟ |
| بيت العنكبوت | أضعف بيت في الأرض؟ |

الكيميائي صديق البيئة



| اسم النشاط | الكيميائي صديق البيئة بدائل رقيقة بالصحة والبيئة |
|--------------------------------|--|
| <p>المواد والأدوات اللازمة</p> | <ul style="list-style-type: none"> ○ أوعية لوضع المادة وخلطها. ○ ليمون عدد 2. ○ ملح مقدار كوب. ○ زيت الكتان. ○ بايكربونات الصوديوم (كربونه) 3 ملاعق. ○ خل مقدار كوب. ○ قطعة قماش. ○ حصى البان (أكليل الجبل). ○ صابون زيت الزيتون. ○ ماء. |
| <p>مدة النشاط</p> | <p>45 دقيقة</p> |
| <p>الأهداف</p> | <ul style="list-style-type: none"> ○ التعرف بأهمية استخدام المواد البديلة والصديقة للبيئة في الحفاظ على الصحة وحماية البيئة من التلوث. ○ إكساب المشاركين مهارات تصنيعها. |
| <p>خطوات التنفيذ</p> | <ul style="list-style-type: none"> ○ يتحدث المنشط عن المنظفات الكيماوية واستخدامها في المنازل. ○ يناقش مع المشاركين أضرار استخدام المواد الكيماوية على الصحة والبيئة. ○ يشير إلى وجود بدائل صديقة بالصحة والبيئة والتي من الممكن تصنيعها كالتالي: - ○ منظف زجاج: 2 ملعقة من الخل + كوب ماء. ○ منظف أرضيات: بشر قليل من صابونه زيت الزيتون ودلو ماء. ○ مزيل الصدأ: فرك منطقة الصدأ بعصير نصف ليمونة و2 ملعقة ملح. ○ منظف للأفران: بايكربونات الصوديوم 2 ملعقة + نصف كوب ماء. ○ مزيل روائح السجاد: نرش المكان ببايكربونات ونزيله بعد ربع ساعة. ○ مزيل الدهون والزيت: تفرك بصابون زيت الزيتون. ○ مزيل بقع الحبر: ليمون + صابون زيت الزيتون أو معقم الكحول. ○ مزيل العفن: عصير ليمون + ملح أو صابونه زيت الزيتون. ○ مزيل عث الملابس: حصى البان (أكليل الجبل). ○ منظف للخشب: مقدار من زيت الكتان والخل متساوي ووضع على قطعة قماش ومسح الخشب. |
| <p>ملاحظات</p> | <p>يتم صناعة البديل والسماح للمشاركين بعمل يوم تنظيف في المخيم وتجربته، أو نحفظ بجزء منها للمعرض البيئي.</p> |

نشاط 8

مصيدة البعوض الطبيعية



مصيدة البعوض «بدائل رفيقة بالصحة والبيئة»

اسم النشاط

| اسم النشاط | المواد والأدوات اللازمة |
|---|--|
| مصيدة البعوض «بدائل رفيقة بالصحة والبيئة» | <ul style="list-style-type: none"> عبوة بلاستيكية فارغة (قنينة ماء أو عصير فارغة). 1 غرام خميرة (ربع ملعقة صغيرة). 50 غرام سكر (1 ملعقة كبيرة). 200 ملم من الماء الدافئ. مقص أو مشرط. ورق لاصق معتم. |
| مدة النشاط | 45 دقيقة |
| الأهداف | <ul style="list-style-type: none"> اكساب المشاركين مهارات وسلوكيات بيئية ايجابية بإيجاد وسيلة للتخلص من الحشرات باستعمال بدائل رفيقة بالصحة والبيئة بدلاً عن المواد الكيميائية الضارة. تعميق الوعي باتجاه بدائل للمواد الكيماوية واستخدام المكافحة الطبيعية. |
| خطوات التنفيذ | <ul style="list-style-type: none"> يوضح المنشط مخاطر المبيدات الحشرية على الصحة والبيئة، وضرورة استبدالها ببدائل طبيعية وصديقة للبيئة. يبدأ المنشط بقص القنينة البلاستيكية إلى نصفين. يتم وضع الماء الدافئ وإضافة السكر وتحريكه حتى يذوب في القسم السفلي من القنينة. نضع الخميرة فوق الماء والسكر بعد أن يبرد. نضع القسم العلوي من القنينة بالمقلوب بعد إزالة الغطاء عنه داخل القسم السفلي المحتوي على الماء والسكر والخميرة. نغلف القنينة بالورق اللاصق. يشير المنشط إلى كيفية أنجذاب الحشرات والبعوض إلى داخل القنينة بسبب ثاني أكسيد الكربون الناتج عنها، بحيث يدخل البعوض إلى القنينة ولا يتمكن من الخروج. يناقش المنشط مع المشاركين أهمية استخدام البدائل الطبيعية الصديقة للبيئة في القضاء على البعوض بدلاً من استخدام المواد الكيماوية الضارة بالصحة والبيئة. |
| ملاحظات | نحتفظ بالمصيدة لعرضها في المعرض البيئي. |

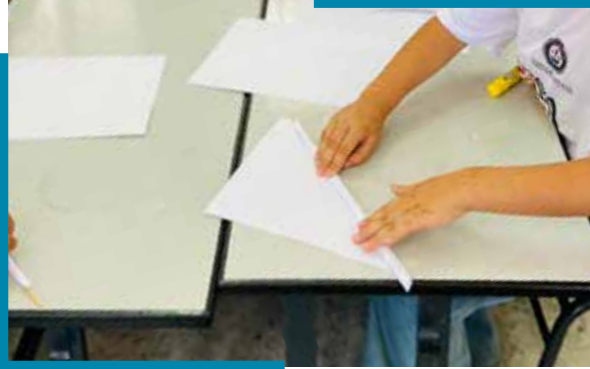


صنع عجينة الورق

| اسم النشاط | صنع عجينة الورق |
|--------------------------------|---|
| <p>المواد والأدوات اللازمة</p> | <ul style="list-style-type: none"> ○ ورق مستعمل ومقطع ومنقوع في الماء قبل بيوم من تنفيذ النشاط على الأقل. ○ وعاء (دلو) لنقع الورق. ○ ماء. ○ ملح ربع كوب. ○ غراء ابيض 1 لتر. ○ مفرش بلاستيك حجم كبير لفرشه على الطاولات اثناء العمل. |
| <p>مدة النشاط</p> | <p>45 دقيقة</p> |
| <p>الاهداف</p> | <ul style="list-style-type: none"> ○ إكساب المشاركين المهارة في مجال اعادة تدوير الورق لتصنيع المفيد والجميل. ○ إكسابهم المعرفة البيئية بأهمية اعادة تدوير الورق في الحفاظ على البيئة، والحد من استنزاف الموارد الطبيعية كالأشجار. |
| <p>خطوات التنفيذ</p> | <ul style="list-style-type: none"> ○ يتحدث المنشط عن أهمية اعادة التدوير كأحدى أهم خطوات الإدارة السليمة والمتكاملة للنفايات الصلبة (4Rs) في الحفاظ على البيئة من التلوث بتقليل كمية النفايات، وأهميته في المحافظة على مصادر وموارد البيئة الطبيعية وحمايتها من الاستنزاف. ○ يتم تعصير الورق باليدين وتصفيته من الماء ووضعها على مفرش البلاستيك، نأخذ الغراء الابيض بحيث يكون كمية قليلة بحجم كوب لكل 2 كيلو من الورق المصفى ونمزجها جيدا. ○ بعد ذلك نأخذ العجينة ونضعها فوق مفرش البلاستيك كي لا تلتصق في الطاولة ونصنع منها أشكال مختلفة (خارطة فلسطين، قبة الصخرة، مفتاح العودة، اسم المخيم.. الخ). ○ نترك عجينة الورق بعد تشكيلها في الشمس لتجف. ○ بعد جفاف الورق نقوم بتلوينه بألوان مائية، ونحتفظ بها للمعرض البيئي. |
| <p>ملاحظات</p> | <ul style="list-style-type: none"> ○ يتم فرز النفايات الورقية على حدة وتقطيعها لقطع صغيرة، ويتم نقعها في دلو يغمره الماء لمدة يوم على الأقل ونضع عليه القليل من الملح كي لا يتعفن. ○ التوضيح للمشاركين أن تدوير طن واحد من الورق يوفر ما يلي: ○ 17 شجرة كاملة النمو. ○ 7000 جالون ماء أي ما يعادل 26460 لتر. ○ يوفر حوالي 40% من الطاقة المستخدمة لصناعة الورق غير المدور. |

نشاط 10

لف الورق



| اسم النشاط | لف الورق |
|--|--|
| <p>المواد والأدوات اللازمة</p> <p>أعواد خشب مستخدمة في الشواء ورق مجلات كتب أو صحف</p> | <p>فرد سيليكون أصابع سيلكون صمغ ابيض</p> |
| <p>مدة النشاط</p> <p>45 دقيقة</p> | |
| <p>الأهداف</p> <p>تعريف المشاركين بمكونات الورق وأهمية إدارته والتعامل معه بشكل سليم. التعرف على مراحل تصنيع الورق ومكوناته. التعرف على مراحل اعادة استخدام الورق من فرز وتقليل ومعالجة والتخلص السليم. تنمية ثقافة سلوك بيئي ايجابي، وترسيخ مفهوم أن الورق مورد اقتصادي مهم. إشراك المشاركين في المخيم في حل احدى المشكلات التي تعاني منها بيئتهم.</p> | |
| <p>خطوات التنفيذ</p> <p>يتحدث المنشط مع المشاركين عن مكونات الورق وأهميته. يطلب المنشط من المشاركين جمع وفرز ما يقع تحت أيديهم أو مايتعاملون به من نفايات ورقية في الصناديق الكرتونية طيلة تواجدهم في المخيم. يشير المنشط إلى أنه سيتم إعادة استخدام أو تدوير بعض هذه النفايات الورقية فيما بعد، وأهمية ذلك في التقليل من كمية النفايات والجهد والوقت والمال المطلوب للتخلص منها. يقوم المنشط بتنفيذ نموذج بلف الورق حول عود الخشب لينتج عصا من الورق ملفوفة ويقوم بوضع غراء على طرف الورقة كما هو موضح بالصور.</p> | |
| <p>ملاحظات</p> <p>نوضح للمشاركين فوائد اعادة استخدام وتدوير النفايات الورقية. نحتفظ بكافة الأشكال والنماذج المصنعة للمعرض البيئي.</p> | |








صنع حقيبة من بلوزة قديمة



صنع حقيبة من بلوزة قديمة اعادة استخدام الملابس القديمة

اسم النشاط

| | |
|--|---|
| <ul style="list-style-type: none"> ○ بلوزه قديمة ○ مقص ○ ابرة وخيط / أو فرد وأصابع سيلكون للصق القطع. | <p>المواد والأدوات اللازمة</p>  |
| <p>45 دقيقة</p> | <p>مدّة النشاط</p>  |
| <p>تعزيز مبادرات اعادة الاستخدام للملابس القماشية المستخدمة أو غير صالحة للاستعمال.</p> | <p>الأهداف</p>  |
| <ul style="list-style-type: none"> ○ يتحدث المنشط عن أهمية اعادة الاستخدام كأحدى أهم خطوات الادارة السليمة والمتكاملة للنفايات الصلبة (4Rs) في المحافظة على البيئة من التلوث بتقليل كمية وحجم النفايات، وأهميته في المحافظة على مصادر وموارد البيئة الطبيعية وحمايتها من الاستنزاف، ويُشير إلى حجم وأهمية التوفير في المواد الخام والطاقة والمياه. ○ على المنشط أن يطلب من كل مشارك احضار بلوزة قديمة. ○ يطلب المنشط من المشاركين وضع و فرد البلوزة بشكل مسطح على الطاولة. ○ وباستخدام المقص قص عنق البلوزة بشكل حرف U ومن ثم قص الاكمام. ○ بعد قص الكم نقوم بقصه 3 قطع ليصبح لدينا 3 شرائط ○ في نهاية البلوزة نقوم بقص شقوق تسمح بمرور الشرائط. ○ نخيط الشرائط معا لتصبح شريط واحد ونقوم بإدخاله في داخل الشقوق مع الحفاظ على طرف الخيط في أول شق ونهايته في الشق الأخير ليتم زم البلوزة لتصبح حقيبة قماشية. | <p>خطوات التنفيذ</p>  |
| <ul style="list-style-type: none"> ○ يتعلم المشاركون مهارة صنع النافع والمفيد من الملابس القديمة ○ ونحتفظ بقسم منها للمعرض البيئي. | <p>ملاحظات</p>  |

نشاط 12

صنع وعاء لإطعام وسقاية الطيور



| اسم النشاط | صنع قطعة تغذية لإطعام وسقاية الطيور |
|---------------------------------------|---|
| <p>المواد والأدوات اللازمة</p> | <ul style="list-style-type: none"> ○ عبوة بلاستيكية مستهلكة وفارغة. ○ بذور للطيور أو بعض الحبوب مثل العدس والقمح والشعير والذرة. ○ لتر ماء. ○ طبق أو أسفل وعاء بلاستيكي مقصوص دلو أو جالون فارغ. ○ سلك 2 مل لربط القنينة. |
| <p>مدة النشاط</p> | <p>45 دقيقة</p> |
| <p>الأهداف</p> | <ul style="list-style-type: none"> ○ تعزيز السلوكيات الايجابية للحفاظ على الحياة البرية (الطيور) والممارسات الصديقة للبيئة. ○ اعادة استخدام المخلفات الصلبة وأهمية ذلك في حفظ التوازن البيئي وحماية البيئة من التلوث. |
| <p>خطوات التنفيذ</p> | <ul style="list-style-type: none"> ○ يُناقش المنشط مع المشاركين أنواع الطيور في فلسطين وأهميتها في (التوازن البيئي). ○ ضرورة تواجدها لنقاوة البيئة وسلامتها، وأنواع الغذاء الذي تتناوله ومدى التنوع لهذه الطيور في فترة الربيع. ○ نثقب فتحتين في أحد أطراف العبوة البلاستيكية من المقدمة. ○ نضع سلك في الفتحتين ونربطهم معا ونثبتهما في قطعة لبلاستيك المقصوصة من اسفل جالون فارغ. ○ نعلق قطعة التغذية أو المشربية على الشجرة بالمقلوب مع ترك الغطاء مفتوح قليلا في سقاية الماء. |
| <p>ملاحظات</p> | <ul style="list-style-type: none"> ○ أن يساهم المشاركون في صنع وحدة شرب/ طعام للطيور من قنينة فارغة. ○ أن أمكن تمكين المشاركين من مراقبة الطيور الموجودة في المنطقة وتسجيلها وتسجيل ملاحظات حولها. ○ ونحتفظ بقسم منها للمعرض البيئي. |



صنع المفيد والجميل من العبوات البلاستيكية المستهلكة

| اسم النشاط | اعادة استخدام البلاستيك المستهلك وصنع المفيد والجميل |
|--------------------------------|---|
| <p>المواد والأدوات اللازمة</p> | <ul style="list-style-type: none"> ○ عبوات بلاستيكية مستهلكة. ○ مقصات ومشارط. ○ لاصق أخضر. ○ ألوان متوفرة. ○ سلك معدني وقطاعة أسلاك. ○ فرد سيلكون واصابع سيلكون. ○ كفوف بلاستيكية. ○ اشغال زراعية. ○ مفرش بلاستيك حجم كبير لفرشه على الطاولات اثناء العمل. |
| <p>مدة النشاط</p> | <p>45 دقيقة</p> |
| <p>الأهداف</p> | <ul style="list-style-type: none"> ○ إكساب المشاركين المعرفة حول مكونات البلاستيك ورموزه المختلفة ومعانيه وأضراره على الصحة والبيئة. ○ تنمية مهارات المشاركين وإكسابهم الخبرة في مجال اعادة تدوير النفايات وخاصة البلاستيكية وأهمية ذلك في حماية البيئة من التلوث والحد من استنزاف الموارد الطبيعية وغيرها. |
| <p>خطوات التنفيذ</p> | <ul style="list-style-type: none"> ○ يتحدث المنشط عن أهمية اعادة التدوير كأحدى أهم خطوات الإدارة السليمة والمتكاملة للنفايات الصلبة (4Rs) في الحفاظ على نظافة البيئة وحمايتها من التلوث بتقليل كمية وحجم النفايات، وأهميته في الحد من استنزاف الموارد الطبيعية. ○ يتم مسبقاً تنظيف العبوات البلاستيكية وتحضيرها لإعادة الاستخدام. ○ يتم عرض نماذج من اعادة استخدام العبوات البلاستيكية في صنع المفيد والجميل من ادوات الزينة والألعاب والوسائل التعليمية وغيرها للتوضيح. ○ يقوم المنشط بصنع نموذج أو أكثر امام المشاركين للتدريب. ○ يتم توزيع المشاركين إلى مجموعات مع اختيار قائد لكل مجموعة. ○ يتم توزيع العبوات البلاستيكية والأدوات اللازمة للعمل على كل مجموعة. ○ تقوم كل مجموعة باختيار نموذج للعمل على تصنيعه. ○ تقوم كل مجموعة بتوزيع خطوات العمل على افرادها. (قص العبوة وتجهيزها للتشكيل، تجهيز السلك، تجهيز اللاصق، تجهيز فرد السيليكون، تلوينها..الخ). ○ عرض كل المجموعات ما قامت بصنعه من نماذج في زوايا معينة. |

| اسم النشاط | اعادة استخدام البلاستيك المستهلك وصنع المفيد والجميل |
|------------|--|
| | <ul style="list-style-type: none"> ○ يقوم المشاركون بأخذ جولة لمشاهدة النماذج التي تم تصنيعها مع توجيه الاسئلة والاستفسارات حول كيفية تصنيعها. ○ يُناقش المنشط مع المشاركين اهمية هذا النشاط وهدفه والصعوبات والمعوقات التي واجهتهم خلاله. |
| ملاحظات | <ul style="list-style-type: none"> ○ نوضح للمشاركين فوائد اعادة استخدام وتدوير البلاستيك. ○ نحفظ بكافة الاشكال والأشياء المصنعة للمعرض البيئي. |



نشاط 14

سماد في مرطبان

- ورق
- قشور فواكه وخضور
- تفل قهوة وشاي
- ترية
- اوراق الاشجار



سماد في المرطبان

| اسم النشاط | اعادة تدوير المخلفات العضوية وصنع سماد عضوي في المرطبان |
|-------------------------|--|
| المواد والأدوات اللازمة | <ul style="list-style-type: none"> ○ مرطبان زجاجي مع غطاءه ○ قش من الحديقة وورق شجر. ○ نفايات عضوية من قشور خضرة وفواكه ○ ماء ○ وتفل شاي وقهوة وقشر بيض |
| مدة النشاط | 45 دقيقة |
| الأهداف | <ul style="list-style-type: none"> ○ تعزيز السلوك الإيجابي حول إعادة تدوير النفايات العضوية ومد التربه بالعناصر المفيدة. ○ توعية المشاركين بأهمية هذا النشاط في قضية الانتاج والاستهلاك المستدامين. |
| خطوات التنفيذ | <ul style="list-style-type: none"> ○ نضع المواد بشكل طبقات في المرطبان ونرش الماء بين الطبقات بشكل رذاذ. ○ نقوم كل يومين بتحريك المرطبان ونبلله بالماء عند الحاجة. ○ نحدد ارتفاع الطبقات ونقارن إنخفاضها في كمية المرطبان في نهاية فترة المخيم. ○ نغلق المرطبان ويجب أن تبقى المكونات في المرطبان رطبة دائما وليست مبللة. ○ نراقبه حتى نهاية فترة المخيم. |
| ملاحظات | <ul style="list-style-type: none"> ○ على المنشط أن يوضح اهمية السماد العضوي للنبات والأنسان ومراقبة وتسجيل التغيرات داخل المرطبان. ○ يتم الاحتفاظ بالمرطبان للمعرض البيئي. |



إعادة تدوير النفايات العضوية وتصنيع السماد العضوي



| اسم النشاط | إعادة تدوير النفايات العضوية وتصنيع السماد العضوي |
|-------------------------|---|
| المواد والأدوات اللازمة | <ul style="list-style-type: none"> ○ نفايات عضوية (مخلفات المطبخ أو الحدائق، مثل: قشور فواكه وخضروات، بقايا الطعام، أوراق الشجر، قش... الخ) ○ برميل أو صندوق خشبي ○ مجرفة أو فأس ○ تراب وماء. |
| مدة النشاط | 45 دقيقة |
| الأهداف | <ul style="list-style-type: none"> ○ التعرف على إمكانية إعادة تدوير النفايات العضوية وأهميته في المحافظة على البيئة من التلوث ومشاكله بتقليل كمية النفايات الصلبة. ○ التعرف على أهمية تصنيع السماد العضوي في حماية البيئة وعناصرها من التلوث بالأسمدة الكيماوية. ○ تشجيع حب التعاون والعمل وإشراك الأطفال في حل مشكلة التلوث في بيئتهم ومساهماتهم في حل مشكلة التخلص من النفايات الصلبة العضوية. |
| خطوات التنفيذ | <ul style="list-style-type: none"> ○ يتحدث المنشط مع المشاركين عن أهمية إعادة تدوير النفايات العضوية في المحافظة على البيئة من التلوث بتقليل كمية النفايات وأهميته في حماية البيئة وعناصر من التلوث بالإستعاضة عن الأسمدة الكيماوية بتوفير وتصنيع الأسمدة العضوية. ○ يقطع المشاركون ما تم فرزها من نفايات العضوية - في النشاط السابق- إلى قطع صغيرة بالمجرفة، مثلاً. ○ يحفر المشاركون حفرة (طريقة التحليل اللاهوائي: وفيها البكتيريا المحللة تستهلك الأوكسجين) في حديقة المخيم أو يمكن الاستعاضة عن الحفرة ببرميل أو صندوق خشبي (طريقة التحليل الهوائي وفيها البكتيريا المحللة لا تستهلك الأوكسجين وهذه تأخذ فترة أطول للتحلل) مفتوح من أسفله مع فتحات على الجوانب. ○ ينكش المشاركون سطح التربة وترطيبها بالماء. وضع طبقة سطحية من المواد الأكثر خشونة (أغصان مقلمة) + قش (لاحتوائه على الكربون الضروري للبكتيريا) + ماء. ○ يضع المشاركون طبقة من المخلفات الحيوانية (روث الحيوانات الداجنة، أن وجد) + ماء. ○ يضع المشاركون المخلفات النباتية الجافة + ماء. |

| إعادة تحوير النفايات العضوية وتصنيع السماد العضوي | اسم النشاط |
|---|--|
| <ul style="list-style-type: none"> ○ يضع المشاركون المخلفات النباتية الخضراء (تحتوي على النيتروجين الضروري للبكتيريا) + ماء. ○ يضع المشاركون المخلفات العضوية + ماء. ○ يضع المشاركون طبقة من التراب (15 سم)، لاحتوائه على البكتيريا التي تعمل على التحليل. ○ يقلب المشاركون الكومة ويتم ترطيبها بالماء أسبوعياً ضرورياً للبكتيريا لتقوم بالتحليل. ○ يراقب المشاركون الكومة حتى تتضج (يصبح لونها أسود أو بني غامق، إسفنجي وناعم الملمس، له رائحة التراب ومكوناته الأصلية غير مميزة). ○ يستخدم المشاركون السماد العضوي الناتج في حديقة المدرسة أو يتم التبرع به أو بيعه | |
| <ul style="list-style-type: none"> ○ على المنشط أن يطلب من كل مشارك تنفيذ النشاط وتوضيح أهمية السماد العضوي للنبات والإنسان ومراقبة وتسجيل التغيرات داخل المرطبان. ○ ممكن تطبيقه على نطاق أوسع في حديقة المخيم كما هو موضح بالرسم المرفق. | <p>ملاحظات</p>  |





كرات البذور (ناندو دانغو)

| كرات البذور (باللغة اليابانية: ناندو دانغو) | | اسم النشاط |
|--|---|---|
| <ul style="list-style-type: none"> ○ 2 كوب من السماد الطبيعي (العضوي). ○ 5 كوب من التراب أو الطين. ○ 3 كوب من الماء. | <ul style="list-style-type: none"> ○ 1 - 2 كوب من البذور التي ترغب في زراعتها. ○ دلو أو حوض كبير لخلط المكونات. | <p>المواد والأدوات اللازمة</p> |
| | | <p>مدة النشاط</p> <p>45 دقيقة</p> |
| | | <p>الأهداف</p> <ul style="list-style-type: none"> ○ اكساب المشاركين معارف حول كيفية الزراعة والمساهمة في زيادة المساحات الخضراء. ○ تعليم مهارة تصنيع كرات البذور. |
| <ul style="list-style-type: none"> ○ يوضح المنشط أن كرات البذور تستخدم في أي منطقة في فلسطين ممكن أن تنمو فيها النباتات، وذلك من أجل استدامة النظم البيئية وعدم تحولها إلى مناطق صحراوية (والتي أصبحت كذلك بفعل الإنسان، كرات البذور آلية جيدة لتجنب أكل الحشرات والحيوانات للبذور المنثورة على الطريقة التقليدية، فهي حماية لها إلى حين هبوط الأمطار حيث تنقع الكرة الطينية بالمياه وتحفز البذور أن تنبت. ○ مع الأخذ بعين الاعتبار أن البذور الموجودة في الكرات تنبت في ظروف مناخ مواتية أو ملائمة للمنطقة الجغرافية المستهدفة. ○ نقوم بخلط التراب أو الطين مع السماد الطبيعي ومزجها مع القليل من المياه. تأكد من أن لن يكون هناك أي نتوءات في التربة. ○ بالتدريج قم بإضافة الماء حتى يظهر المزيج كالطين. ○ قم بإضافة البذور، ومن ثم عجن الخليط وإضافة المزيد من المياه إذا لزم الأمر. ○ ثم قم بأخذ القليل من هذا الخليط وتشكيله على شكل كرة متماسكة ببعضها جيداً. ○ قم بتجفيف الكرات في فترة من 24-48 ساعة في مكان مظلل قبل تخزينه يمكن تخزينهم في خزانة أو صندوق لمدة خمس شهور. ○ أنثر بعض من هذه الكرات في حديقة المكان المنعقد فيه المخيم أو احتفظ بها لنثرها في الطبيعة عند خروجك لمسار أو جولة في الطبيعة ونحتفظ بقسم منها للمعرض البيئي. | | <p>خطوات التنفيذ</p> |
| <p>يعد تصنيع كرات البذور تجربة تعليمية كبيرة بالنسبة للمشاركين لأنهم سينتشفون بسهولة مع متطلبات البيئة المحيطة بهم.</p> | | <p>ملاحظات</p> |

نشاط 17

صنع ورق البذور



| اسم النشاط | ورق البذور |
|---|--|
| <p>المواد والأدوات اللازمة</p> <p>✂️</p> | <ul style="list-style-type: none"> ○ مقدار من عجينة الورق بدون اضافة مادة الغراء. ○ زيت زيتون 1 ملعقة. ○ بذور نباتات عطرية كالبابونج، والميرامية، والزعر، والروز ماري (إكليل الجبل). ○ قرص مضغوط (سي دي) قديم أو تالف. |
| <p>مدة النشاط</p> <p>🕒</p> | 45 دقيقة |
| <p>الأهداف</p> <p>🎯</p> | <ul style="list-style-type: none"> ○ إعادة تدوير واستخدام المخلفات الصلبة والتقليل من التلوث البيئي بها. ○ زيادة المساحات المزروعة في الحديقة بطريقة ابداعية. |
| <p>خطوات التنفيذ</p> <p>⚙️</p> | <ul style="list-style-type: none"> ○ نمزج عجينة الورق (ماء-ورق) ونخلط معها بذور النباتات. ○ ندهن سي دي قديم بزيت زيتون كي لا تلتصق عجينة الورق بالسي دي. ○ نترك العجينة لتجف، يصبح لدينا كرت معايدة نهديه لشخص مميز ويمكن استغلاله في الزراعة في حديقة المدرسة أو المخيم. |
| <p>ملاحظات</p> <p>⚠️</p> | <ul style="list-style-type: none"> ○ ضرورة التوعية بأهمية الصناعات اليدوية والإستفادة من خامات البيئة. ○ نحفظ بقسم من أوراق البذور للمعرض البيئي. |





مشاهدات أفلام توعوية بيئية

| اسم النشاط | مشاهدة عروض وأفلام توعوية بيئية |
|-------------------------|---|
| المواد والأدوات اللازمة | <ul style="list-style-type: none"> ○ كمبيوتر أو لاب توب، شاشة للعرض وسماعة. ○ جهاز عرض LCD. ○ أقلام وأوراق A4 (الأفضل مستعمله من وجه واحد). ○ فيديوهات توعوية متنوعة: أفلام وثائقية عن قضايا ومشكلات بيئية أو سلوكيات بيئية خاطئة وأخرى صحيحة أو مسرحيات وأناشيد وأغاني وقصص بيئية أو مبادرات وقصص نجاح بيئية... الخ. |
| مدة النشاط | 45 دقيقة |
| الأهداف | <ul style="list-style-type: none"> ○ اطلاع المشاركين على بعض القضايا والمشكلات البيئية. ○ زيادة معارفهم وتنمية قدراتهم في إيجاد حلول مناسبة للمشكلات البيئية. ○ تنمية مهارات وسلوكيات ايجابية لدى المشاركين اتجاه البيئة. |
| خطوات التنفيذ | <ul style="list-style-type: none"> ○ يقوم المنشط بتقسيم المشاركين إلى مجموعتين مع اختيار قائد لكل مجموعة. ○ يقوم المنشط بعرض بعض الفيديوهات التوعوية ويطلب من كل مجموعة مناقشة ما تم مشاهدته فيما بينهم وكتابة الملاحظات حولها على الأوراق. ○ يقدم المنشط تغذية راجعة حول الفيديوهات ويربط ملاحظات المشاركين بها ويربطها بأمثلة واقعية تحصل بشكل خاص داخل المخيم أو في أي مكان بشكل عام. |
| ملاحظات | <ul style="list-style-type: none"> ○ على المنشط رفع الوعي البيئي وترسيخ مفاهيم حماية البيئة لدى المشاركين وأهمية تجنبهم لبعض السلوكيات السلبية اتجاه البيئة، وتحفيزهم على المساهمة في الحد منها وإيجاد حلول للمشكلات الناجمة عنها من خلال النقاش والعصف الذهني. |

أمثلة افلام توعوية:

- دقيقة خضراء الحلقة الاولى الاكياس البلاستيكية
<https://www.youtube.com/watch?v=JR77pTkmT3E>
- دقيقة خضراء الحلقة الثانية الورق والطباعة
<https://www.youtube.com/watch?v=XXTG7VXzPrY>
- دقيقة خضراء الحلقة الثالثة- السيارات
<https://www.youtube.com/watch?v=1BXiV7eQqDE>
- دقيقة خضراء الحلقة الرابعة- الماء
<https://www.youtube.com/watch?v=WceBUg3rwmY>
- دقيقة خضراء الحلقة الخامسة- الكهرباء
<https://www.youtube.com/watch?v=hDhnjxVKeYg>

نشاط 19



آثار جدار الضم والتوسع على البيئة

| اسم النشاط | الجدار والبيئة |
|--|----------------|
| <p>المواد والأدوات اللازمة </p> <p>○ صندوق كرتوني. ○ بطاقات ملونة (أوراق ملاحظات). ○ أقلام فلوماستر.</p> | |
| <p>مدة النشاط </p> <p>45 دقيقة</p> | |
| <p>الهدف </p> <p>التعرف على الآثار السلبية لجدار الضم والتوسع على كافة عناصر البيئة الفلسطينية.</p> | |
| <p>خطوات التنفيذ </p> <p>○ يتم كتابة عناصر البيئة الحية وغير الحية على البطاقات الملونة (ماء - هواء - تربة - مناخ - صخور - جبال - سهول - نباتات - حيوانات.. الخ). ○ وضع البطاقات في الصندوق. ○ كل مشارك يقوم بسحب بطاقة من الصندوق. ○ بعد سحب البطاقات كل مشارك يقوم باستعراض الآثار السلبية للجدار على عنصر البيئة الذي يمتلكه.</p> | |
| <p>ملاحظات </p> <p>من الممكن أن يُنفَّذ النشاط بشكل فردي أو جماعي.</p> | |

النبات صديق البيئة



| اسم النشاط | النبات صديق البيئة |
|---|---|
| <p>المواد والأدوات اللازمة</p> <p>✂️</p> | <ul style="list-style-type: none"> ○ 2 قنينة من البلاستيك سعة 2 لتر. ○ تربة عليها نباتات نامية. ○ تربة بدون نباتات. ○ 2 صحن شفافة ومجوفة. ○ مقص. ○ ماء. |
| <p>مدة النشاط</p> <p>🕒</p> | 45 دقيقة |
| <p>الهدف</p> <p>🎯</p> | <p>رفع الوعي بأهمية الغطاء النباتي للبيئة وخاصة في حفظ التربة ومنع تدهورها وانجرافها.</p> |
| <p>خطوات التنفيذ</p> <p>⚙️</p> | <ul style="list-style-type: none"> ○ يتم قص القنيتين على ارتفاع 5-6 سم من أسفل القنينة وعمل ثقوب كبيرة في قاعها. ○ يقوم المشاركون بإحضار قطعة من التراب عليها أعشاب قد نمت بكثافة (تمثل الأراضي ذات الغطاء النباتي)، وقطعة أخرى لا توجد عليها أعشاب (تمثل الأراضي الجرداء أو التي تعرضت للرعي الجائر). ○ توضع القطعة الأولى من التربة التي عليها أعشاب نامية في القنينة الأولى وتوضع القنينة في صحن. ○ توضع القطعة الثانية من التربة التي لا نبات فيها في القنينة الأخرى وتوضع القنينة في الصحن الآخر. ○ يبدأ أحد المشاركين بسكب الماء في القنينة الأولى، ويسكب مشاركون آخر الماء في القنينة الثانية. ○ يراقب المشاركون تسرب التربة من الثقوب في أسفل القنيتين. ○ يقوم المشاركون بتسجيل الملاحظات. |
| <p>ملاحظات</p> <p>⚠️</p> | <p>يقوم المشنط في نهاية النشاط بمناقشة أهمية النبات للبيئة والانسان.</p> |



نشاط 21

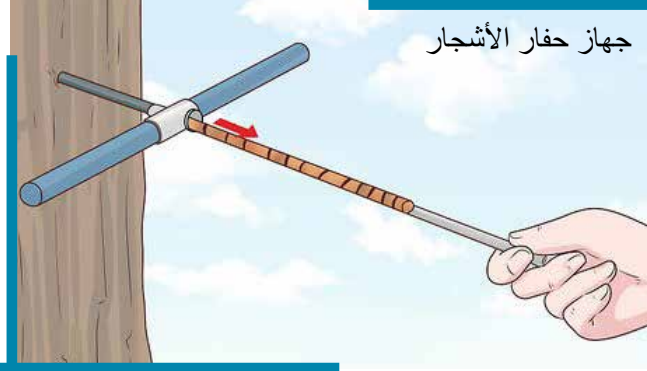


حجلة سلوك إيجابي وسلوك سلبي

| اسم النشاط | حجلة السلوك الإيجابي والسلوك السلبي |
|-------------------------|---|
| المواد والأدوات اللازمة | <ul style="list-style-type: none"> ○ احجار صغيرة. ○ طبشورة. |
| مدة النشاط | 45 دقيقة |
| الهدف | التمييز بين السلوكيات الإيجابية والسلوكيات السلبية اتجاه البيئة. |
| خطوات التنفيذ | <ul style="list-style-type: none"> ○ يقوم المشاركون برسم مستطيل كبير مقسم إلى 8 مربعات متساوية على الأرض. ○ يتم كتابة في 4 من المربعات سلوكيات ايجابية وفي مقابلها سلوك سلبية. ○ يقوم مشارك برمي حجراً على مربع لسلوك ايجابي معين ويذكر عمل أو نشاط ايجابي قام به تجاه البيئة، مثل: ري الأشجار، التخلص من النفايات في الحاوية، فرز النفايات، اعادة الاستخدام، زراعة شتله، تنظيف حديقة.. الخ. ○ ويرمي مشارك آخر الحجر على مربع لسلوك سلبي ويذكر عمل أو نشاط سلبي قام به تجاه البيئة، مثل: قطع الاغصان، حرق النفايات، القاء النفايات في الشارع، استخدام المبيدات الكيماوية والاسراف في استخدامها، ري الأرض بمياه الصرف الصحي.. الخ. |
| ملاحظات | على المنشط أن يقوم بتعزيز السلوك الايجابي وتوضيح أثر السلوك السلبي على البيئة والإنسان. |



ماذا يمكن أن نخبرنا حلقات الاشجار عن التغير المناخي؟

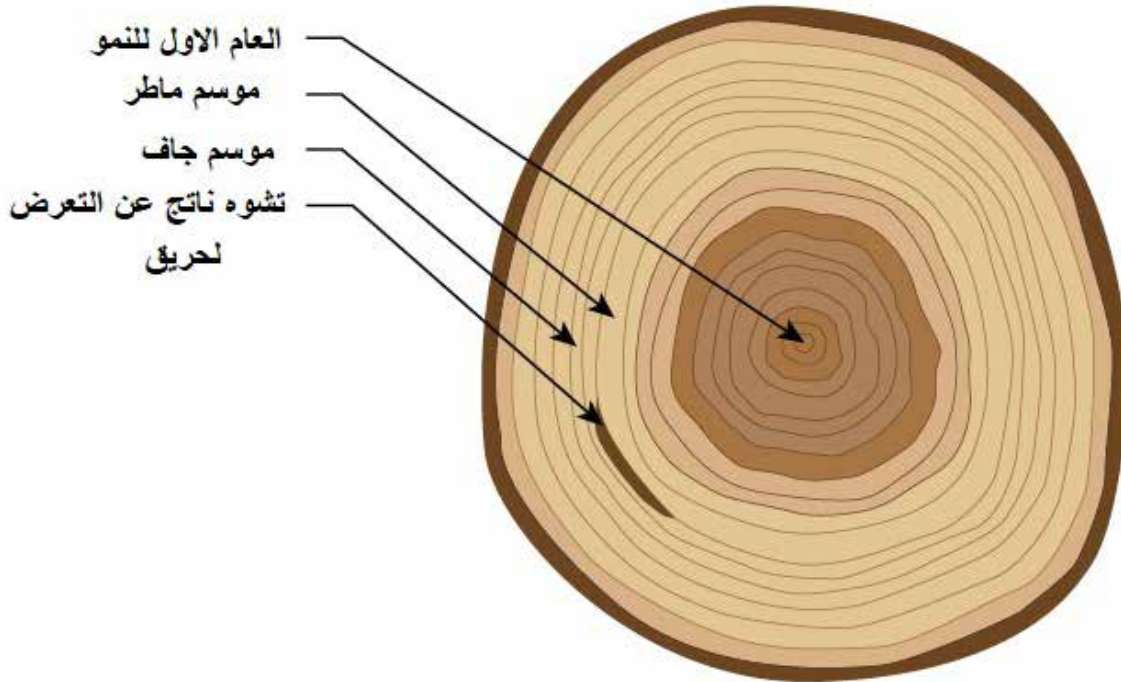


| اسم النشاط | ماذا يمكن أن نخبرنا الاشجار عن التغير المناخي |
|---|---|
| <p>المواد والأدوات اللازمة</p> <p>45 دقيقة</p> <p>الأهداف</p> | <p>○ لوح قلاب وأوراق (فليب شارت). ○ أقلام فلو ماستر. ○ جهاز حفر إن وجد</p> |
| <p>خطوات التنفيذ</p> | <p>○ يُوضح المنشط أن النشاط سيتم بطريقة العصف الذهني وذلك بطرح سؤال حول موضوع النشاط وعلى جميع المشاركين إعطاء أجوبة حسب معرفتهم به ويتم بنفس الوقت كتابة جميع الأجوبة على اللوح القلاب، ومن ثم مناقشتها وتنخيلها حسب أهميتها وصحتها.</p> <p>○ يختار المنشط أحد المشاركين ليقوم بكتابة الاجوبة على اللوح القلاب.</p> <p>○ يقوم المشاركون بطرح كل ما لديهم من معلومات ومعارف حول حلقات الأشجار والأخبار التي قد تُرودنا بها.</p> <p>○ يتم فتح باب النقاش امام المشاركين حول جميع الأجوبة مع استثناء غير الصحيح .</p> <p>○ يقوم المنشط بتقديم تغذية راجعة حول الأجوبة والموضوع بشكل عام.</p> <p>○ ان وجد جهاز الحفار يتم اخذ عينة من إحدى الأشجار وفحصها لمعرفة ما نخبرنا به هذه الشجرة</p> |
| <p>ملاحظات</p> | <p>○ فيما يلي بعض المعلومات الهامة حول الموضوع:</p> <p>○ الحلقات داخل الشجرة تخبر العلماء عن عمر الشجرة وكيف كانت الظروف الجوية خلال كل عام من عمر وحياة تلك الشجرة.</p> <p>○ الحلقات يمكن أن نخبرنا عن عمر الشجرة وكيف كان الطقس خلال كل عام .</p> <p>○ حلقة ضوئية واحدة وحلقة واحدة مظلمة تُمثّل عامًا واحدًا من عمر الشجرة.</p> <p>○ تُمثّل الحلقات ذات الألوان الفاتحة الخشب الذي نما في الربيع وأوائل الصيف.</p> <p>○ تُمثّل الحلقات الداكنة الخشب الذي نما في أواخر الصيف والخريف.</p> |

ماذا يمكن أن نخبرنا الأشجار عن التغير المناخي

اسم النشاط

- الأشجار القديمة تقدم أدلة حول كيف كان المناخ في منطقة ما قبل وقت طويل من تسجيل القياسات.
- نظراً لأن الأشجار حساسة للظروف المناخية المحلية، مثل: المطر ودرجة الحرارة، فأنها تقدم للعلماء بعض المعلومات حول المناخ المحلي لتلك المنطقة في الماضي، فعلى سبيل المثال: عادة ما تنمو حلقات الأشجار على نطاق أوسع في السنوات الدافئة الرطبة، وتكون الحلقات أرق في السنوات التي يكون الجو فيها بارداً وجافاً.
- إذا واجهت الشجرة ظروفاً مثل الجفاف، فمن الصعب أن تنمو الشجرة على الإطلاق في تلك السنوات.
- يمكن للعلماء مقارنة الأشجار الحديثة بالقياسات المحلية لدرجة الحرارة وهطول الأمطار من أقرب محطة أرصاد جوية.
- قد يتم طرح السؤال التالي: هل يجب أن تقطع شجرة لرؤية الحلقات وعدّها؟
- الجواب: لا. لأنه يمكن عد حلقات الشجرة من خلال جمع عينة بأداة تسمى الحفار المتزايد، يستخرج الحفار شريطاً رقيقاً من الخشب يصل إلى مركز الشجرة، عندما تسحب الشريط للخارج يمكنك رؤية وعد الحلقات الموجودة على شريط الخشب مع بقاء الشجرة سليمة.



مبادرات لتقليل كمية النفايات المنتجة



| اسم النشاط | مبادرات لتقليل كمية النفايات الصلبة المنتجة |
|-------------------------|---|
| المواد والأدوات اللازمة | <ul style="list-style-type: none"> ○ جهاز كمبيوتر أو لاب توب، شاشة للعرض. ○ جهاز عرض LCD. ○ عرض تقديمي (بور بوينت) للخطوات والمبادرات المذكور في الصورة المرفقة. |
| مدة النشاط | 45 دقيقة |
| الأهداف | <ul style="list-style-type: none"> ○ تزويد المشاركين ببعض المعارف حول طرق تقليل كمية النفايات الصلبة المنتجة، واهمية ذلك في الحد من مشكلة التلوث البيئي، والحد من مشكلة استنزاف الموارد الطبيعية والعمل على استدامتها. ○ تعزيز مفهوم الإنتاج والاستهلاك المستدامين. |
| خطوات التنفيذ | <ul style="list-style-type: none"> ○ يقوم المنشط بعرض الخطوات والمبادرات ومناقشة كل منها على حدة مع المشاركين. ○ إعطاء المشاركين فرصة لطرح خطوات ومبادرات أخرى ومناقشتها. ○ يقوم المنشط بتقديم تغذية راجعة حول الموضوع واجماله. |
| ملاحظات | مرفق صورة توضيحية لعدد من الخطوات والمبادرات التي من الممكن عرضها. |



استخدام مطرة ماء بدلاً
من العبوات البلاستيكية



استخدم أدوات قابلة
لإعادة الاستخدام



استخدم أكياس القماش
للتسوق



قلل من طباعة الورق



صيانة واصلاح الأجهزة
المعطلة



صنع السماد من بقايا
الطعام



التبرع بالملابس



التبرع بالكتب القديمة

نشاط 24



فرز النفايات الصلبة

| اسم النشاط | لعبة فرز النفايات الصلبة |
|---|--------------------------|
| <p>المواد والأدوات اللازمة </p> <p>○ صناديق كرتونية مستخدمة أو براميل نفايات.</p> <p>○ ورق كرتون ملون A4.</p> <p>○ اقلام فلوماستر.</p> | |
| <p>مدة النشاط </p> <p>45 دقيقة</p> | |
| <p>الأهداف </p> <p>○ تعريف المشاركين بمكونات النفايات الصلبة وأهمية إدارتها والتعامل معها بشكل سليم.</p> <p>○ التعرف على مراحل إدارة النفايات الصلبة من: فرز وتقليل ومعالجة والتخلص السليم.</p> <p>○ تنمية ثقافة سلوك بيئي ايجابي لدى المشاركين "فرز النفايات الصلبة".</p> <p>○ إشراك المشاركين في المخيم في حل مشكلة بيئية تعاني منها بيئتهم.</p> | |
| <p>خطوات التنفيذ </p> <p>○ يتحدث المنشط عن مكونات النفايات الصلبة، من: ورق وكرتون، نفايات عضوية، زجاج، بلاستيك، معادن.. الخ، وكيفية فرزها وأهمية الفرز في تقليل كمية النفايات المنتجة وتسهيل عملية إعادة الإستخدام أو التدوير فيما بعد.</p> <p>○ يشير المنشط إلى ما يمكن إعادة استخدامه أو تدويره من هذه النفايات) أي إعادة تصنيعه إلى ما كان عليه أو لشيء مختلف).</p> <p>○ يجمع المنشط مع المشاركين صناديق كرتونية مستعملة من داخل المخيم.</p> <p>○ يشكل المشاركون بطاقات من الكرتون المقوى ويكتبون على كل بطاقة مكون واحد من مكونات النفايات الصلبة.</p> <p>○ يطلب المنشط من المشاركين إصاق بطاقة واحدة لمكون واحد من النفايات الصلبة على الصناديق المستعملة: صندوق للبلاستيك، وللزجاج، وللورق والكرتون، وللمعادن، وللنفايات العضوية، وصندوق للقماش أو الملابس وهكذا.</p> <p>○ يضع المنشط مع المشاركين الصناديق الكرتونية في زوايا مختلفة من المخيم أمام مرأى الجميع.</p> <p>○ يطلب المنشط من المشاركين جمع وفرز ما يقع تحت أيديهم أو مايتعاملون به من نفايات في الصناديق الكرتونية طيلة تواجدهم في المخيم.</p> <p>○ يشير المدرب إلى أنه سيتم إعادة استخدام أو تدوير بعض هذه النفايات فيما بعد، وأهمية ذلك في التقليل من كمية النفايات وتوفير الجهد والوقت والمال المطلوب للتخلص منها في الحاويات.</p> | |
| <p>ملاحظات </p> <p>○ يتم توضيح الفوائد الجمة لاعادة استخدام وتدوير النفايات الصلبة.</p> <p>○ يتم الاحتفاظ بكافة الاشكال والأشياء المصنعة للمعرض البيئي.</p> | |

اعادة استخدام الإطارات في
صنع النافع والمفيد



ابداع أ. أيمن عبد ربه

نشاط 26



لعبة مصيدة السمك

| اسم النشاط | لعبة مصيدة السمك |
|--------------------------------|---|
| <p>المواد والأدوات اللازمة</p> | <ul style="list-style-type: none"> ○ عصا خشبية أو عود شواء خشبي عدد 4. ○ مغناطيس صغير بحجم 2 سم عدد 4. ○ لاصق شفاف. ○ كرتون مقوى ملون أو عبوة بلاستيكية فارغة. ○ لفة خيط صوف. ○ مشابك معدنية للورق عدد 20. ○ لوح قلاب وأوراق (فليب شارتر). |
| <p>مدة النشاط</p> | <p>45 دقيقة</p> |
| <p>الأهداف</p> | <ul style="list-style-type: none"> ○ تعرّف المشاركين على عناصر البيئة المختلفة الحية وغير الحية. ○ تشجيع المشارك على إعادة تدوير بعض أنواع من النفايات الصلبة وصنع المفيد منها. |
| <p>خطوات التنفيذ</p> | <ul style="list-style-type: none"> ○ يقوم المنشط بتوضيح الهدف من اللعبة وتعريف البيئة وذكر مختلف عناصرها ومواردها الطبيعية. ○ يقوم المنشط بعمل جلسة عصف ذهني مع المشاركين حول عناصر البيئة المختلفة حية وغير حية. ○ يقسم المنشط المشاركين إلى فريقين ويوزع عليهم الأدوات اللازمة للعمل. ○ يقوم المنشط بعرض الصور لنموذج مصيدة السمك المنوي صنعها وكذلك عمل نموذج مصيدة سمك أمام المشاركين بحيث يتم لف وتثبيت خيط الصوف حول العصا الخشبية بواسطة اللاصق طول خيط الصوف نصف طول العصا. وتثبيت المغناطيس على طرف الخيط. قص الكرتون المقوى أو العبوات البلاستيكية على شكل سمكة عدد 20. ○ كتابة عناصر البيئة المختلفة على السمك كل سمكة تحمل عنصر حي أو غير حي. ○ تثبيت مشابك الورق عند فم السمكة. ○ اختيار 4 لاعبين من كل فريق لاعبين كل مرة للعب اللعبة لاختيار والتمييز بين عناصر البيئة الحية وغير الحية والتعرف عليها. ○ يقوم كل لاعب باختيار سمكة ويوضح لباقي المشاركين في الفريقين عنصر البيئة الذي اختاره، ويناقش أهميته معهم. ○ تسجيل النقاط لكل فريق وإعلان الفريق الفائز. |
| <p>ملاحظات</p> | <p>التوضيح للمشاركين فوائد إعادة استخدام وتدوير النفايات الصلبة.</p> |

المهندس البيئي
لوحات توعوية تخدم بيئتك



سلوكك يذل عليك



لا لحرق النفايات واشعال الحرائق بالنفايات



الضوضاء سلوك سيء يؤذي الآخرين



لا لأكياس البلاستيك

نعم لأكياس الورق والقماش



نشاط 28

مسار لمحمية طبيعية

ان حماية البيئة واجب وطني وأخلاقي يجب المحافظة عليه كتراث طبيعي لنا وللأجيال القادمة نتمنى من مخيماتكم زيارة المحميات الطبيعية وممارسة أنشطة صديقة للبيئة من حملات تنظيف وزراعة اشغال.



تعليمات السلامة يرجى الالتزام بها:

- عليك الالتزام بتعليمات المرشد المرافق لك في المسار داخل المحمية.
- ارتداء ملابس وحذاء مريح للمشي.
- ارتداء قبعة مناسبة للوقاية من ضربات الشمس.
- احضار ساندويشات وفواكه وخضار كمية تناسب احتياجاتك خلال المسار.
- احضار من 2 - 3 لتر ماء لكل شخص.
- حقيبة ظهر صحية لوضع احتياجاتك من طعام وماء داخلها لكي يسهل حملها.
- احضار خارطة للموقع الذي تنوي زيارته.
- بعض النباتات والحيوانات سامة فقط أنظر من بعيد.
- اختيار الوقت المناسب للمسار (التأكد من الحالة الجوية قبل المسار).
- وجود مرشد داخل المحمية للتعريف بها والتنوع الحيوي داخلها.
- وجود مسعف أولي وضابط من الدفاع المدني إذا احتاج الأمر.
- الحصول على إذن رسمي وابلغ طواف المحمية والبلدية التي فيها المحمية.
- تصفح موقع محميات فلسطين ومشاهدة الخريطة والمعلومات قبل المسار.
- المشي في المسار المخصص داخل المحمية.
- الحفاظ على النظافة واصطحاب اكياس للتخلص من النفايات داخلها واخراجها معنا عند الانتهاء من المسار.
- الحفاظ على الهدوء لنتمكن من مشاهدة الطيور والحيوانات.
- إذا واجهتك مشكلة اخبر طواف المحمية.

وفيما يلي بعض التعليمات العامة الخاصة بالمحميات:

✓ المسموح داخل المحمية:

- استمتع بالمشهد الطبيعي.
- استخدم منظار لمراقبة الطيور والحياة البرية.
- التقاط الصور بدون ازعاج الطيور والحيوانات.

✗ الممنوع داخل المحمية:

- يمنع اشعال النار والتدخين داخل المحمية.
- يمنع قطع الأشجار والأزهار والثمار.
- يمنع مسك الطيور أو الحيوانات المصابه أو اطعامها.
- يمنع استخدام مكبرات الصوت.
- يمنع الكتابة على الجدران أو الأشجار والعبث بمرافق المحمية.
- احرص على عدم ازاحة الصخور أو القطع الخشبية قد تكون الزواحف مختبئة اسفلها.
- لا تنشأ مسارات جديدة حتى لو كانت المسارات الحالية لا تعجبك.

لا تنسى:



خذ معك الذكريات الجميلة ولا تترك الا آثار اقدمك.

كن مسؤولاً وودوداً تجاه الآخرين وأنت تستمتع بالحياة البرية في المحميات، التي التحية على من تلقى على الدرب.

ابحث عن اللوحات الارشادية والعلامات التي وضعت على خط المسار.

زيارة بيئية تعليمية



ملاحظات:

- في أي زيارة ميدانية يجب أن نتبع تعليمات قائد الزيارة، وأن نتبع أقصى إجراءات السلامة.
- توزيع نموذج الزيارة أو الرحلة البيئية على كل مشارك (النموذج مرفق في الفصل الرابع).

تنظيم زيارة بيئية تعليمية ميدانية إلى المواقع البيئية التالية:

- مكب نفايات عشوائي في محيط منطقة المخيم أو مداخل المدن.
- مكب صحي مثل مكب المنيا ومتابعة آلية التعامل مع النفايات الصلبة.
- محطة معالجة مياه عادمة.
- محطة توليد كهرباء تعمل بالخلايا الشمسية.
- مصانع إعادة تدوير بلاستيك أو حديد أو كرتون مع تقديم شرح مبسط حول آلية عملها وذلك لتشجيع فكرة إعادة التدوير والمبادرات الخضراء.



نشاط 30

مسابقة بيئية أتعرف على نفاياتنا الصلبة



| اسم النشاط | مسابقة بيئية أتعرف على نفاياتنا الصلبة |
|----------------------------|---|
| المواد والأدوات اللازمة | ○ أقلام. ○ أوراق المسابقة المرفقة. |
| مدة النشاط | 45 دقيقة |
| الأهداف | ○ تعرّف المشاركين على أهم مفاهيم النفايات الصلبة وبعض القضايا البيئية. ○ تغيير السلوك البيئي للمشاركين ليصبح إيجابياً. ○ تشجيع روح التعاون والمنافسة لدى المشاركين. |
| خطوات التنفيذ | ○ يقسم المنشط المشاركون إلى مجموعات. ○ يوزع المنشط على المشاركين أوراق المسابقة المرفقة. ○ يختار المشاركون قائد للمجموعة يقود النقاش ويقرأ النتائج. ○ يراجع المنشط مع المشاركين أجوبة المسابقة ويصحح الخطأ إن وجد مع التفسير. ○ يناقش المنشط مع المشاركين الحلول والمفاهيم الواردة في المسابقة. |
| ملاحظات | ○ الأجوبة الصحيحة للمسابقة على التوالي: ○ السائلة - منزلية - المواد العضوية - الخطرة - الحادة - أسبوعين - 100,000 سنة - الورق - الطمر الصحي - الأمراض - السرطان. |



ورقة المسابقة البيئية «تعرّف على نفاياتنا الصلبة»

هيا نملاً الفراغ بالكلمات المناسبة مما يأتي:

| الخطر | اسبوعين | السائلة | 1000,000 سنة | السرطان | الورق | الظمر الصّبي |
|-------|----------------|---------|--------------|---------|-------|--------------|
| | المواد العضوية | الأمراض | منزلية | الحادة | | |

- تُعرّف النفايات الصلبة حسب قانون البيئة الفلسطيني على أنها النفايات غير _____ والتي تنتج عن مختلف أنواع النشاطات المنزلية، التجارية، الصناعية والعمرائية.
- من أنواع النفايات الصلبة: نفايات تجارية، نفايات صناعية، نفايات عمرانية ونفايات _____.
- من مكونات النفايات الصلبة: الورق، الكرتون، المعادن، الزجاج و _____.
- تعتبر النفايات الطيبة من النفايات الصلبة _____ وذلك لما تسببه من مخاطر على الصحة إذا لم تعامل بالطريقة السليمة.
- من الأمثلة على النفايات الطيبة: صور الأشعة، والنفايات الدوائية، والنفايات _____ الملوثة بالدماء مثل الإبر والحقن.
- الوقت اللازم للمواد العضوية (مثل قشور الفواكه والخضار) حتى تتحلل في البيئة من _____ إلى 6 أشهر.
- الوقت اللازم للزجاج حتى يتحلل في البيئة _____.
- من النفايات الصلبة التي يمكن إعادة تدويرها: الزجاج، المواد العضوية، الكرتون، البلاستيك، إطارات السيارات و _____.
- من الطرق المتبعة في التخلص من النفايات الصلبة: الظمر الصحي، الحرق في الهواء الطلق، الإلقاء العشوائي، والطريقة السليمة للتخلص هي _____.
- تؤثر الغازات السامة الناتجة عن احتراق النفايات الصلبة في الهواء الطلق على صحة الإنسان فتسبب له العديد من _____ ومنها _____.

الشرطي البيئي



| اسم النشاط | الشرطي البيئي |
|---|---|
| <p>المواد والأدوات اللازمة</p> <p>كاميرات ديسبوسابل (Disposable) ○ كرتون مقوى وملون ○ أقلام فلوماستر ○ الوان، ورق A4 ○</p> | <p>مقصات ○ خيوط ○ تجليد شفاف ○</p> |
| <p>مدة النشاط</p> <p>45 دقيقة</p> | |
| <p>الأهداف</p> | <p>○ تحفيز المشاركين على المشاركة في حماية البيئة والمحافظة عليها وتحسينها للأفضل. ○ تشجيع مواهب المشاركين وتنميتها في مجال مراقبة وملاحظة مختلف السلوكيات البيئية. ○ تنمية روح الانتماء والقيادة والقدرة على اتخاذ القرارات البيئية لدى المشاركين. ○ تعويد المشاركين على ضبط وتعديل سلوكياتهم البيئية وضبط التأثير الإيجابي على سلوكيات الآخرين. ○ تطوير قدرة المشاركين على إيجاد الحلول المناسبة للسلوكيات البيئية السلبية وتعزيز السلوكيات الإيجابية. ○ توعية المشاركين من خلال أداء الأدوار أو أي شكل من أشكال الفن (التمثيل المسرحي) لإيصال مفهوم بيئي أو حل لمشكلة بيئية بشكل ترفيهي ممتع.</p> |
| <p>خطوات التنفيذ</p> | <p>○ يختار المنشط عدد من المشاركين كمجموعة ضابطة بيئية أو شرطة بيئية. ○ يتحدث المنشط مع المشاركين عن واجبات الضابط البيئي وصلاحياته. ○ تعمل المجموعة بمساعدة باقي المشاركين بطاقات من الورق المقوى باسم الضابط أو الشرطي البيئي مع رمز معين يختارونه. ○ يوجه المنشط كيفية انتشار أفراد مجموعة الضابطة البيئية/ الشرطة البيئية بين زملائهم من المشاركين في المخيم. ○ تراقب المجموعة وتلاحظ السلوكيات البيئية للمشاركين (أفراد المجموعات فيما بينها أو المجموعات الأخرى) داخل المخيم. ○ تقوم المجموعة بتسجيل كافة السلوكيات وتوثيقها وأخذ الصور الفوتوغرافية، إن أمكن. ○ تحديد السلوكيات البيئية الايجابية والسلبية منها ومناقشة ما يترتب عليها من مشاكل وأضرار للبيئة. ○ يقوم المشاركون بكتابة تقرير حول السلوكيات البيئية المختلفة ووضع الحلول لكيفية تجنب السلوكيات السلبية وكيفية تعزيز السلوكيات الإيجابية منها.</p> |



| اسم النشاط | الشرطي البيئي |
|------------|--|
| | <ul style="list-style-type: none"> تقوم المجموعة بشكل لطيف بمحاولة ضبط السلوكيات السلبية للأفراد وتوجيههم للسلوكيات الايجابية. تقوم المجموعة بالتحدث مع أصحاب السلوكيات السلبية عن قصص أو مواقف مشابهة حدثت مع المشاركين أو سمعوا بها. يناقش المنشط معهم كافة التفاصيل. |
| ملاحظات | مواجهة الطلبة بسلوكياتهم بطريقة مرحة، مثال عرض الصور أو الفيديو أو إعادة التمثيل لما قاموا به بطريقة لطيفة. |



نشاط 32

أجمل تعليق



| اسم النشاط | أجمل تعليق |
|-------------------------|--|
| المواد والأدوات اللازمة | <ul style="list-style-type: none"> أقلام ورق A4 صور لسلوكيات بيئية جوائز رمزية. |
| مدة النشاط | 45 دقيقة |
| الأهداف | <ul style="list-style-type: none"> تمييز المشاركون للسلوكيات البيئية الصحيحة من السلوكيات البيئية الخاطئة. تغيير السلوك البيئي للمشاركين للأفضل وتعديل السلوك البيئي السلبي. تشجيع روح التعاون والمنافسة لدى المشاركين.. |
| خطوات التنفيذ | <ul style="list-style-type: none"> يعرض المنشط على المشاركين بعض الصور من الواقع لمشاكل بيئية أو سلوكيات خاطئة. يقسم المشاركين إلى مجموعات. يطلب المنشط من المشاركين كتابة أجمل تعليق. يتشاور أفراد المجموعة الواحدة بخصوص التعليق. تعرض كل مجموعة تعليقاتها ويتم مناقشتها وتقديم الملاحظات. يختار المشاركون أجمل تعليق. توزع الجوائز الرمزية على الفائزين. |
| ملاحظات | الاحتفاظ بأجمل تعليق للمعرض البيئي. |



نشاط 33

معرض بيئي



| اسم النشاط | معرض بيئي |
|-------------------------|---|
| المواد والأدوات اللازمة | <ul style="list-style-type: none"> ○ قاعة أو غرفة واسعة ○ طاولات للعرض ○ جهاز كمبيوتر ○ جهاز عرض ○ أقلام ○ جميع نشاطات ومنتجات المشاركين طيلة أيام المخيم |
| مدة النشاط | 45 دقيقة |
| الهدف | نقل المعارف والخبرات والتجارب التي قام بها المشاركون إلى الآخرين. |
| خطوات التنفيذ | <ul style="list-style-type: none"> ○ يقوم المنشط بإبلاغ المشاركين منذ البداية بأهمية الاحتفاظ بجميع نشاطاتهم، وتصميماتهم وعروضهم أغاني أو مسرحيات رسومات، CDS، ليتم عرضها في المعرض البيئي. ○ يجهز المشاركون بطاقات دعوات من الورق المعاد تدويره ويرسلونها قبل المعرض بيوم لغيرهم من المشاركين، للأهالي ولبعض المسؤولين في بعض المؤسسات. ○ يقوم المشاركون بإعداد برنامج للمعرض، لما سيتم عرضه وكيفية عرضه بالترتيب. ○ يجهز المشاركون قاعة أو زاوية في قاعة بالطاولات والأجهزة وكل ما يلزم للعرض. ○ يرتب ويعرض المشاركون جميع أنتاجاتهم (الصور، رسومات... الخ). ○ يختار المشاركون مشرف على كل زاوية عرض. |
| ملاحظات | قد يتم دعوة أهالي المشاركين أو أية مؤسسات معنية. |





لعبة أنا وبيئي

| اسم النشاط | لعبة أنا وبيئي |
|--|---|
|  المواد والادوات | <ul style="list-style-type: none"> ○ كرتون مقوى وملون ○ أقلام ○ ألوان ○ صور ○ مقصات ○ طباشير |
|  مدة النشاط | 45 دقيقة |
|  الهدف | <ul style="list-style-type: none"> ○ تعرف المشاركون على كيفية تأثير الملوثات والمشاكل البيئية على كافة عناصر البيئة الحية وغير الحية وعلاقتها ببعضها البعض وإخلالها بالتوازن البيئي. ○ إدراك المشاركون لأهمية التوازن البيئي لاستمرار الحياة. ○ أن يتعلم المشاركون عن البيئة عن طريق اللعب بطريقة ترفيهية مسلية. |
|  خطوات التنفيذ | <ul style="list-style-type: none"> ○ يتحدث المنشط مع المشاركين حول الملوثات البيئية بمختلف أنواعها وكيف تؤثر على عناصر البيئة الحية وغير الحية (كالهواء والماء والتربة وغيرها). ○ يقسم المنشط المشاركين إلى مجموعات. ○ تقوم المجموعة الأولى بإعداد بطاقات من الكرتون المقوى بأنواع مختلفة من الملوثات البيئية (ملوثات صلبة، سائلة، غازية... الخ) أو تمثل مشاكل بيئية مختلفة (تصحّر، تغيّر مناخي، أمطار حمضية) أو إصااق صور أو رسومات، ويتم تثبيتها بخيوط من الأعلى. ○ تقوم المجموعة الثانية من المشاركين بإعداد بطاقات من الكرتون المقوى بالأنواع المختلفة من الكائنات الحية (إنسان، حيوان، طيور) ويتم تثبيتها بخيوط من الأعلى. ○ تقوم المجموعة الثالثة برسم عدد من الدوائر بالطيشورة في الساحة تمثل بيئات مختلفة بعناصر بيئية متنوعة ومختلفة من (الهواء، الماء، التربة، الأشجار، والصخور، والمنشآت.. الخ) أو وضع صور لها أو رسومات. ○ يقوم المنشط بتوزيع أفراد المجموعة الأولى في الساحة. ○ يتوزع أفراد المجموعة الثانية على الدوائر. ○ يعطى المنشط إشارة للحركة، فيتحرك أفراد المجموعة الأولى (الملوثات) باتجاه الدوائر والبقاء عند إحداها. |

| لعبة أنا وبيئي | اسم النشاط |
|--|--|
| <ul style="list-style-type: none"> ○ يبقى أفراد المجموعة الثانية في أماكنهم وأثناء وقوفهم يكتموا أنفاسهم حتى يسمعون أمر الحركة الثاني فيركضوا إلى دائرة أخرى. ○ يعطي المنشط إشارة للحركة فتنبعهم المجموعة الأولى إلى الدائرة الجديدة. ○ يقوم المنشط بإلغاء الدائرة السابقة دلالة على أنها لم تعد صالحة للحياة. ○ وهكذا تلغى الدوائر الواحدة تلو الأخرى مع الإشارة إلى أنه لم تعد صالحة للحياة وعلى المجموعات أن يكتفوا بالدوائر والعناصر الموجودة فيها مع كتمان النفس فترات أطول للدلالة على سوء وتفاقم الوضع البيئي والصحي. ○ يسأل المنشط المشاركين في النهاية وعندما تبقى دائرة واحدة وقليل من عناصر المهمة للحياة والجميع يتزاحمون لماذا نحن بحاجة للبيئة السليمة والصحية بكافة عناصرها؟ ○ يجب المشاركون لنعيش ويتنفس الجميع. | |
| <p>من الممكن تسمية الدوائر بأسماء المحافظات في الوطن والإشارة إلى أن تلوث محافظة ما يؤدي إلى التأثير على كافة المحافظات وذلك لأن البيئة ليس لها حدود.</p> | <p>ملاحظات</p>  |

نشاط 35



حملات تطوعية بيئية

مقترحات حملات تطوعية بيئية:

- حملات التنظيف.
- حملات تشجير.
- حملات دهان الأرصفة ورسم الجداريات برسومات توعوية بيئية.
- تجميل الشوارع وصنع سلات للنفايات من إعادة الاستخدام.

لنتعرف على مشكلاتنا البيئية



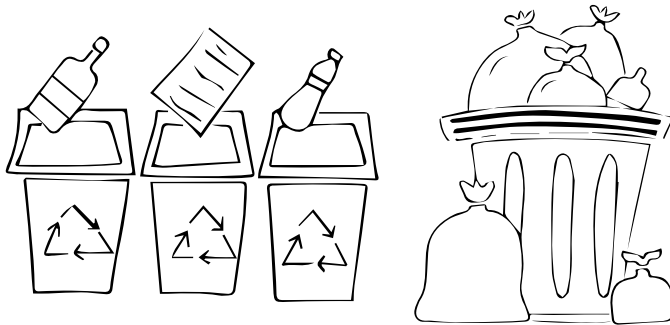
خطوات التنفيذ:

هيا نحدد المشكلات البيئية التي تُعاني منها بيئتنا

الفلسطينية:

- التصحر
- التلوث
- استنزاف الموارد الطبيعية
- الاحتلال الإسرائيلي
- التغير المناخي والاحتباس الحراري
- قلة الوعي البيئي

- يقسم المنشط المشاركين إلى مجموعات.
- إعطاء المشاركين الصور المرفقة أدناه ويتم الطلب منهم اختيار واحد من المفاهيم أو أكثر ووضعها بجانب ما يناسبها من الصور.
- يجمع المنشط الصور ويشارك المشاركين في تصحيح الأخطاء إن وجدت.



خاتمة

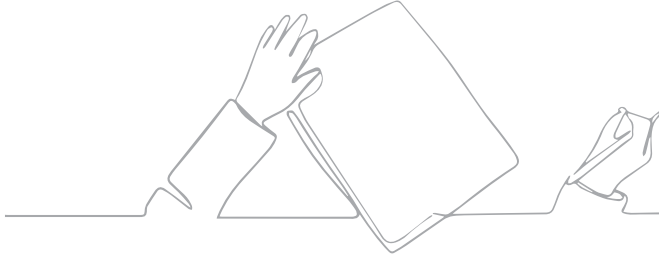
لقد تطرقنا في هذا الدليل إلى بعض القضايا المتعلقة بالمخيمات البيئية، والتي تُعتبر أيضاً مرجعاً متواضعاً للمخيمات الأخرى بشكل عام، فقد باتت المخيمات من اللبنة الأساسية في تنمية العنصر البشري ومنبعاً للمعرفة، كما أنها توفر مناخاً تربوياً واجتماعياً ملائماً لمختلف فئات الاستهداف وخاصة الأطفال والشباب، كما أن المخيمات تؤدي دوراً هاماً بالنهوض بهم إلى مستوى أفضل وذلك لاهتمامها بالعديد من الجوانب العقلية والبدنية والنفسية والاجتماعية حيث تقدم بالعادة برامج تساهم في إتمام خصائصهم الشخصية واكسابهم السلوكيات والاتجاهات الإيجابية.

وقد اهتم هذا الدليل بالعديد من الفئات المستهدفة وعلى وجه الخصوص المنشطين ومدراء المخيمات ومدربي منشطي الزوايا البيئية، وقدّم شرحاً مبسطاً وواضحاً لعدد من الخصائص والمهارات التي تُمكنهم من أداء المهام والأدوار المناطة بهم.

كما قدّم هذا الدليل شرحاً واضحاً ووافياً للعديد من الأنشطة البيئية التفاعلية المعبرة عن بعض القضايا والمشكلات البيئية ذات الأهمية، وذلك لرفع مستوى الوعي البيئي لدى المستهدفين حولها، ولتعزيز سلوكياتهم الإيجابية وممارساتهم اليومية اتجاه البيئة، وبالتالي تمكينهم من المشاركة في العمل على تحسين الوضع البيئي والمساهمة الفعالة في حماية البيئة.

وأخيراً وليس آخراً، ركز هذا الدليل على الجانب التوجيهي حول تقنيات وأساليب التنشيط لذلك وجب أن نُنوّه هنا إلى أنه إن كان بالإمكان للمنشطين ولكل من يستعمل هذا الدليل الاستفادة من المعارف والمهارات التي قد تنمي قدراتهم في هذا المجال.





الفصل الرابع

نماذج

موافقة ولي الامر

اليوم : التاريخ:

أوافق على مشاركة ابني / ابنتي في المخيم البيئي الصيفي واشترائه/ها في جميع فعاليات المخيم، أتحمّل مسؤولية أي ضرر أو مكروه لا قدر الله يصيب ابني أو ابنتي في حال عدم التزامه/ها بالتعليمات الخاصة بالمخيم، إن الوصول إلى المخيم والعودة منه مسؤولية الأهل، ندرك أنه في حالة التصرفات العنيفة أو أي سلوك لا يتطابق أو يتفق مع قواعد المخيم، قد يؤدي ذلك إلى فصل المشاركة من المخيم.

اسم المشارك في المخيم البيئي:

أنا الموقع ادناه

اسم ولي الأمر: توقيع ولي الأمر:

نموذج تقييم يومي للمنشط

المخيم الصيفي البيئي للعام: اليوم: التاريخ:

اسم المخيم: عنوان/ موقع المخيم:

اسم المجموعة: اسم المنشط:

عدد الأطفال المشاركين: اسم النشاط:

الأدوات المستخدمة

.....
.....

تفاعل الأطفال مع النشاط:

.....
.....

المعيقات:

.....
.....

ملاحظات:

.....
.....

نموذج تسجيل المخيم البيئي

سلطة جودة البيئة

للعام:

معلومات شخصية

يرجى التكرم بتعبئة نموذج التسجيل الخاص بالمخيم وتوقيعه من قبل الأهل وتسليمه لإدارة المخيم.

يرجى التأكد من صحة المعلومات التي تم تعبئتها ومراجعتها جيداً، يتحمل الأهل مسؤولية المعلومات الواردة في نموذج التسجيل الخاص بالمخيم.

الاسم الرباعي للمشاركة: مهنة الأب:

اسم الأم: مهنة الأم:

تاريخ الميلاد: الجنس: ذكر أنثى

رقم هوية المشارك: مكان الميلاد:

عنوان السكن: الحي: الشارع:

رقم الهاتف: رقم هاتف الأب: رقم هاتف الأم:

البريد الإلكتروني:

هل يوجد إخوة/ أخوات بالمخيم؟ نعم/ لا إذا نعم؛ اذكر الاسم

هل أولادكم غير قادرين على الاشتراك بفعاليات معينة لسبب ما؟ نعم/ لا (إذا نعم، اذكره):
.....
.....

التواصل في حالة الطوارئ: الاسم:

رقم الهاتف: صلة القرابة:

المراجع

- التنشيط، منتديات مجموعة مدارس بئر أنزاران، 2012.
- مديري المخيمات، محمد ناعم، الرابطة المغربية للمكونين مقترح التدريب التحضيري، 2014.
- مقترح التدريب التحضيري للمخيمات، محمد ناعم، 2014.
- المشروع البيداغوجي للتدريب التكويني رقم 122 لمدربي المخيمات الصيفية وأنشطة العصر، 2017
- دليل المعايير للمخيمات الصيفية، اللجنة الوطنية للمخيمات الصيفية، 2017.
- الدليل التدريبي للمخيمات الصيفية، اللجنة الوطنية للمخيمات الصيفية، 2017.
- برنامج المخيمات الصيفية للأطفال، علي عباس.



اعداد:

أ. هناء قديح أ. نعمة كنعان

مراجعة

م. سائد بو طربوش أ. مي رحال

أ. سيرين طاهر م. أمجد جبر

أ. جمال طمیزی

الصور المستخدمة:

أ. أيمن عبد ربه - سلطة جودة البيئة مكتب نابلس

أ. نعمة كنعان - سلطة جودة البيئة الادارة العامة للتوعية والتعليم البيئي.

أ. هناء قديح - مرشدة توعية بيئية

صفحة سلطة جودة البيئة - أنشطة منفذة في كافة المحافظات

الإشراف العام:

م. سائدة شعيبات

قل لي وسوف أنسى....

أرني ولعلي أتذكر.....

أشركني وسوف أفهم